

# VÝROČNÍ ZPRÁVA

neziskové organizace

**Sociální podnik Klubák, z.ú.**

**za rok 2022**



# Obsah

## O NNO Sociální podnik Klubák, z.ú.

- ▶ Úvodní slovo ředitelky
- ▶ Základní informace
- ▶ Historie NNO Sociální podnik Klubák, z.ú.
- ▶ Orgány sociálního podniku
- ▶ Organizační struktura sociálního podniku
- ▶ Pracovní tým

## SLUŽBY PRO VEŘEJNOST poskytované v roce 2022

### Pracoviště:

- ▶ Kuchyň
- ▶ Pekárna
- ▶ Levandulové bistro Vráž
- ▶ Pojízdna kavárna KlubkoCafé a catering
- ▶ Úklidy, zahradní práce
- ▶ Tvořivá dílna
- ▶ Asistovaná doprava/ Hyundai
- ▶ Pronájem prostor

### Public relations

- ▶ Prezentace činnosti
- ▶ Akce pro veřejnost

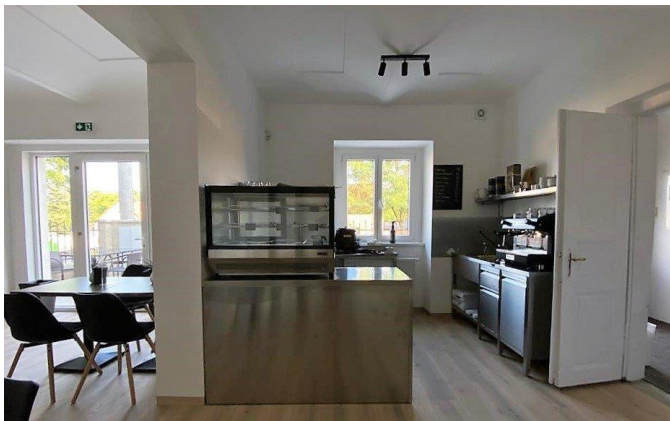
## Naplňování Deklarace principů sociálního podnikání

### Hospodaření sociálního podniku

- ▶ Výsledky hospodaření  
Rozvaha ke dni 31. 12. 2022  
Výkaz zisku a ztráty ke dni 31. 12. 2022



**Vráž, Květnová 80 - Levandulové bistro**



**Vráž, Květnová 80 - Nabídka Levandulového bistra**



**Vráž, Květnová 80 - Moderní gastroprovoz/ Kuchyň, Pekárna, Přípravná**



# Úvodní slovo ředitelky

Vážení přátelé,

Je mi ctí a potěšením seznámit Vás s činností našeho Sociálního podniku Klubák, který na jaře roku 2016 založilo Klubíčko Beroun, z.ú., aby rozšířilo možnosti zaměstnávání osob se zdravotním postižením v našem regionu.

V roce 2022 jsme realizovali druhou etapu našeho projektu podpořeného Ministerstvem místního rozvoje částkou 3 671 807,09 Kč. V rámci tohoto projektu jsme ve Vráži u Berouna vybudovali moderní gastroprovoz (kuchyň a pekárnu) splňující přísné hygienické a bezpečnostní podmínky a otevřeli bistro pro veřejnost. Vzniklo tak příjemné místo, kde se schází nejen občané z Vráže a okolí, ale zastaví se i turisté. Polední menu je nutné objednat předem, ale naše slané a sladké dobroty, výbornou kávu a další nápoje si mohou návštěvníci vychutnávat dle libosti.

To vše děláme s cílem otevírat nová pracovní místa pro pracovníky s handicapem. Pracovní zařazení, výše úvazku a délka pracovní doby je uzpůsobena specifickým schopnostem, individuálním možnostem a zdravotnímu stavu pracovníků. Pro některé pracovní pozice využíváme home office.

Do budoucna zde plánujeme další významné rozšíření činnosti.

Podářilo se nám vyhrát veřejnou soutěž na nově zrekonstruované prostory na nádraží ČD Beroun (131 m<sup>2</sup>), kde budeme provozovat bistro, prezentovat činnost neziskovek, sociálních podniků a poskytovatelů sociálních služeb z regionu a prodávat jejich výrobky a provozovat hernu/čekárnu pro rodiče s dětmi a krátkodobé hlídání.

Zde vytvoříme nová chráněná i nechráněná pracovní místa a rozšíříme tak nabídku pracovního uplatnění pro osoby s handicapem a pro osoby jinak znevýhodněné na trhu práce (pečující osoby, rodiče malých dětí, osoby 50+, dlouhodobě nezaměstnaní aj.) z regionu.

I nadále se vzděláváme v rámci programu České spořitelny a.s. pro sociální podniky, kde za výhodných podmínek využíváme koučink, odborné poradenství a semináře z oblasti sociálního podnikání.

Jsme tak připraveni rozvíjet i nadále činnosti našeho sociálního podniku tak, aby se vyklubal se ve stabilní, nezávislý a konkurenceschopný sociální podnik zaměstnávající osoby znevýhodněné na trhu práce a poskytující veřejně prospěšné služby obcím, různým institucím, firmám i široké veřejnosti.

Alena Pecková, ředitelka neziskové organizace Sociální podnik Klubák, z.ú.

Vráž, 21. června 2023

# ZÁKLADNÍ INFORMACE

---

Sociální podnik Klubák, z.ú. byl založen dne 16. 3. 2016 neziskovou organizací Klubíčko Beroun z.ú. (poskytovatelem registrovaných sociálních služeb).

Sociální podnik Klubák, z.ú. je nezisková, transparentní a veřejně prospěšná organizace fungující na principech sociálního podnikání.

V Klubáku nachází pracovní uplatnění přednostně dospělí se zdravotním postižením z našeho regionu a také klienti Klubíčka, kteří prošli sociálními službami a tréninkovým pracovištěm a „(vy)klubali“ se natolik, že již zvládnou pracovní povinnosti a mohou být zaměstnáni na chráněných pracovních místech. Odtud pochází název našeho podniku.

Díky tomu dobře známe jejich potřeby, schopnosti a dovednosti a umíme jim nabídnout vhodnou práci a přizpůsobit pracovní podmínky tak, aby mohli práci úspěšně zvládat.

V SP Klubák zaměstnáváme více jak 50% osob se zdravotním postižením na chráněných pracovních místech. Dále zaměstnáváme osoby dlouhodobě pečující o blízkého se zdravotním postižením a dlouhodobě nezaměstnané (50+, absolventi bez praxe, rodiče po mateřské dovolené).

Sociální podnik Klubák, z. ú. vytváří nová chráněná pracovní místa a nabízí pracovní uplatnění lidem se zdravotním postižením a pečujícím osobám a jiným osobám dlouhodobě znevýhodněným na trhu práce.

## Způsob fungování, identifikace

**Název** Sociální podnik Klubák, z.ú.

**IČO** 048 67 271

**Sídlo** Květnová 80, 267 11 Vráž

**Datová schránka** b8zyq45

**Právní forma** Zapsaný ústav

Sociální podnik Klubák, z.ú. založila nestátní a nezisková organizace (NNO) Klubíčko Beroun, z.ú. dle § 405 zákona č. 89/ 2012 Sb., Občanský zákoník a dne 23. března 2016 byl Sociální podnik Klubák, z.ú. zapsán v rejstříku ústavů vedeného Městským soudem v Praze v oddílu U, vložka 387.

## Čísla transparentních účtů u FIO banky Praha

Transparentní účet organizace u FIO banky: 2301005461/2010

Transparentní účet veřejné sbírky u FIO banky: 2401924051/ 2010

**Působnost:** Sociální podnik Klubák, z.ú. působí na území Středočeského kraje, především v regionech Berounsko, Hořovicko, Kladensko a Rakovnicko.

## Spolupráce s jinými organizacemi

- Ředitelka NNO Sociální podnik Klubák, z.ú. je členkou Republikového výboru Asociace rodičů a přátel zdravotně postižených dětí v ČR, z.s. - [www.arpzpd.cz](http://www.arpzpd.cz) a úzce spolupracuje s dalšími představiteli ARPZPD v ČR, z.s. na realizaci cílů této celorepublikové organizace.
- Ředitelka NNO Sociální podnik Klubák, z.ú. je od r. 2004 členkou Koordinační skupiny Komunitního plánování sociálních služeb Města Beroun a aktivně se podílí na zlepšování životních podmínek občanů se zdravotním postižením ve spolupráci s dalšími institucemi.
- Sociální podnik Klubák, z.ú. je realizátorem řady opatření KPSS na území ORP Beroun a Hořovice.



## Sociální podnik Klubák, z.ú.:

- a) je nestátní, nezisková, transparentní a veřejně prospěšná organizace, která se v rámci své činnosti orientuje na řešení otázek zaměstnanosti, sociálního začleňování a místního rozvoje,
- b) funguje na principech sociálního podnikání tj. konceptu trojího prospěchu - ekonomického, sociálního, environmentálního,
- c) vytváří chráněná pracovní místa pro zaměstnance se zdravotním postižením a nabízí pracovní uplatnění osobám dlouhodobě pečujícím o blízkého se zdravotním postižením a jiným osobám dlouhodobě znevýhodněným na trhu práce (55+, absolventi bez praxe, rodiče po mateřské dovolené) a jinak sociálně znevýhodnění občané z regionu Berounsko, Hořovicko, Praha – Západ a Kladno),
- d) se zavazuje zaměstnávat minimálně 51% procent přepočtených úvazků osob se zdravotním postižením a minimálně 10% přepočtených úvazků osob s jiným sociálním znevýhodněním z celkového počtu zaměstnanců,
- e) se zavazuje minimálně 51% procent zisku z účasti na trhu reinvestovat přednostně do rozvoje Sociálního podniku Klubák, z.ú. tak, aby byl naplněn obecně prospěšný cíl podniku - udržet a trvale rozvíjet pracovní pozice a pracovní potenciál osob se zdravotním postižením, pečujících osob a dlouhodobě nezaměstnaných.

### Poslání:

Posláním neziskové organizace Sociální podnik Klubák, z.ú. je **vytvářet trvale udržitelné pracovní příležitosti pro osoby výrazně znevýhodněné na trhu práce** a k tomu jim poskytovat přiměřenou pracovní a psychosociální podporu.

Těmito osobami jsou lidé se zdravotním postižením (OZP), pečující osoby a dlouhodobě nezaměstnaní (50+, absolventi bez praxe, rodiče po mateřské dovolené) a jinak sociálně znevýhodnění občané z regionu Berounsko, Hořovicko, Praha – Západ a Kladno.

### Cíl:

Naším cílem je vybudování a provozování sociálního podniku, který přinese lidem se zdravotním postižením, pečujícím osobám a dalším lidem znevýhodněným na trhu práce dlouhodobé pracovní uplatnění a jehož činnost bude prospěšná veřejnosti. Zároveň chceme vytvářet prostor pro seberealizaci pracovníků, posilovat jejich samostatnost a soběstačnost a pomoci jim maximálně rozvinout jejich pracovní potenciál s respektem k jejich potřebám.

### Vize:

Sociální podnik Klubák, z.ú. je stabilní, nezávislý a konkurenceschopný sociální podnik zaměstnávající osoby znevýhodněné na trhu práce a poskytující veřejně prospěšné služby obcím, různým institucím, firmám i široké veřejnosti.

### Přednostně zaměstnáváme:

- ▶ Dospělé v produktivním věku se zdravotním postižením
- ▶ Osoby dlouhodobě pečující o blízkého se zdravotním postižením
- ▶ Dlouhodobě nezaměstnané (50+, absolventi bez praxe, rodiče po mateřské dovolené, ...)
- ▶ Jinak sociálně znevýhodnění občany z regionu Berounsko, Hořovicko, Praha – Západ a Kladno.



## Principy fungování

### Transparentnost a profesionalita

Zřídili jsme transparentní účet za účelem poskytnutí detailních informací o našich transakcích široké veřejnosti. Pomocí internetu tak mohou dárci i veřejnost jednoduše kontrolovat naše nakládání se získanými finančními prostředky.

- ▶ Transparentní účet organizace u FIO banky: 2301005461/2010
- ▶ Transparentní účet veřejné sbírky u FIO banky: 2401924051/ 2010

### Sociální podnikání

- ▶ Sociální podnik Klubák, z.ú. ve svých podnikatelských aktivitách v maximální míře reaguje na potřeby našeho regionu na vytvoření nových pracovních míst pro osoby se zdravotním postižením, pečující osoby a osoby jinak sociálně znevýhodněné. Poskytování veřejně prospěšných služeb reaguje zároveň i na potřeby trhu.
- ▶ V našem regionu pracuje několik organizací, které v rámci sociálních služeb (sociálně terapeutické dílny aj.) připravují své klienty pro výkon pracovních činností, ale ti jen těžko hledají své uplatnění na trhu práce. Tato skutečnost se objevuje i v komunitních plánech měst a obcí našeho regionu. Sociální podnik Klubák, z.ú. na tuto potřebu reaguje.
- ▶ Sociální podnik Klubák, z.ú. se aktivně podílí na rozvoji sociálního podnikání v rámci regionu Berounsko a Hořovicko i Středočeského kraje, podporuje svou činností sociální začleňování osob zdravotně postižených, pečujících osob a osob jinak sociálně znevýhodněných a prosazuje jejich zájmy v místní komunitě.
- ▶ Sociální podnik Klubák, z.ú. též aktivně spolupracuje s orgány státní správy a samosprávy v regionu Berounsko a Hořovicko a spolupodílí se na dalším rozvoji komunitního plánování měst a obcí regionu tak, aby v něm kontinuálně narůstala podpora sociálního začleňování osob zdravotně postižených a sociálního podnikání jakožto významného a progresivně se vyvíjejícího fenoménu podnikání v regionu.



# HISTORIE NNO Sociální podnik Klubák, z.ú.

**Dne 16. 3. 2022 založila NNO Klubíčko Beroun, z.ú. (poskytovatel registrovaných sociálních 6služeb, IČO 24151262) novou NNO Sociální podnik Klubák, z.ú. (IČO 04867271), do které dne 1. 5. 2022 převedla své zaměstnance se zdravotním postižením a část svých dosavadních činností zajišťovaných těmito zaměstnanci.**

V orgánech NNO Sociální podnik Klubák, z.ú. zasedly spolu s odborníky i matky postižených dětí - zakladatelky ARPZPD v ČR, o.s. – Klubu Klubíčko Beroun a dlouholeté členky jeho řídicích orgánů.

Sociální podnik Klubák, z.ú. tak navazuje na jejich společné devatenáctileté působení v klubech Asociace rodičů a přátel zdravotně postižených dětí v ČR, o.s. Klubíčko Beroun a Uzlík Beroun a NNO Klubíčko Beroun, z.ú.

## **Společná historie v období**

**31. 8. 2011 – 22. 3. 2016**

**Činnosti provozované zakladatelem - NNO Klubíčko Beroun, z.ú. (IČO 24151262)**

**Vytváření podmínek pro možnost pracovního uplatnění osob se zdravotním postižením, pečujících osob a dalších skupin občanů ohrožených sociálním vyloučením formou sociálního podnikání.**

**Provozování bezbariérového penzionu rodinného typu s kapacitou 13 lůžek a 4 přistýlky (209 m<sup>2</sup>)**

- **Poskytování ubytování pro umožnění využívání sociálních služeb v nepřetržitým provozem.**
- **Poskytování sociálního bydlení.**

**Poskytování registrovaných sociálních služeb pro děti, mladistvé a dospělé se zdravotním postižením z celé ČR:**

- **Odlehčovací služby** - pobytová, ambulantní i terénní forma
- **Sociálně aktivizační služby pro OZP** - ambulantní a terénní forma
- **Osobní asistence**

**Poskytování smluvní bezbariérové dopravy pro umožnění využívání poskytovaných sociálních služeb.**

**Zajištění integrovaných volnočasových aktivit pro postižené děti, mladistvé i dospělé, zdravé děti, celé rodiny a veřejnost.**

**Vzdělávací a aktivační služby pro osoby se zdravotním postižením a pro pečující osoby**

**Pracovní rehabilitace handicapovaných s cílem získat a upevnit pracovní návyky v přirozeném sociálním prostředí.**

**Zaměstnávání osob se zdravotním postižením, pečujících osob a dalších skupin občanů ohrožených sociálním vyloučením.**

- **Administrativní práce** - podklady pro vyúčtování klientům, dokumentace klientů, personalistika, evidence majetku, scanování, skartace, ...
- **Domovník** - údržbářské a zahradnické práce, správa majetku, zajištění revizí, apod.
- **Projekt „Beroun - Město bez bariér“**

Zakázka Města Beroun (mapování bariér, zpracování odborných zpráv a podkladů pro interaktivní mapu).

**Od 23. 3. 2016**

**Činnosti NNO Klubíčko Beroun, z.ú. (IČO 24151262)**

**Vytváření podmínek pro možnost pracovního uplatnění pečujících osob a dalších skupin občanů ohrožených sociálním vyloučením formou sociálního podnikání.**

**Poskytování ubytování s kapacitou 6 lůžek (127 m<sup>2</sup>) pro umožnění využívání sociálních služeb s nepřetržitým provozem v prostorách pronajatých od NNO Sociální podnik Klubák, z.ú.:**

2x-třílůžkové pokoje, tréninková kuchyňka, bezbariérové WC a koupelna, kancelář, venkovní prostory, ...

**Poskytování registrovaných sociálních služeb pro děti, mladistvé a dospělé se zdravotním postižením z celé ČR:**

- **Odlehčovací služby** - pobytová, ambulantní i terénní forma
- **Sociálně aktivizační služby pro OZP** - ambulantní a terénní forma
- **Osobní asistence**

**Zajištění integrovaných volnočasových aktivit pro postižené děti, mladistvé i dospělé, zdravé děti, celé rodiny a veřejnost.**

**Vzdělávací a aktivační služby pro osoby se zdravotním postižením a pro pečující osoby**

**Zaměstnávání pečujících osob a dalších skupin občanů ohrožených sociálním vyloučením v provozním zázemí sociálních služeb**

**Od 23. 3. 2016**

**Činnosti NNO Sociální podnik Klubák, z.ú. (IČO 04867271)**

**Vytváření podmínek pro možnost pracovního uplatnění osob se zdravotním postižením formou sociálního podnikání.**

**Provozování bezbariérového penzionu rodinného typu s kapacitou 7 lůžek a 4 přistýlky (83 m<sup>2</sup>).**

- **Poskytování ubytování lidem se zdravotním postižením i široké veřejnosti**
- **Poskytování sociálního bydlení**

**Pronajmutí části prostor NNO Klubíčko Beroun, z.ú. pro provozování registrovaných pobytových a ambulantních služeb (127 m<sup>2</sup>):** 2x-třílůžkové pokoje, tréninková kuchyňka, bezbariérové WC a koupelna, kancelář, venkovní prostory, ...

**Poskytování smluvní bezbariérové dopravy pro umožnění využívání poskytovaných sociálních služeb:**

- Zakázka od NNO Klubíčko Beroun, z.ú. (řízení, údržba a oprava motorových vozidel pro přepravu osob).

**Pracovní rehabilitace handicapovaných s cílem získat a upevnit pracovní návyky v přirozeném sociálním prostředí.**

**Zaměstnávání osob se zdravotním postižením:**

- **Administrativní práce** - Zakázka od NNO Klubíčko Beroun, z.ú. (podklady pro vyúčtování klientům, dokumentace klientů, personalistika, evidence majetku, scanování, skartace, ...).
- **Domovník** - Zakázka od NNO Klubíčko Beroun, z.ú. (údržbářské a zahradnické práce, správa majetku, zajištění revizí, apod.)
- **Projekt „Beroun - Město bez bariér“** - Zakázka Města Beroun (mapování bariér, zpracování odborných zpráv a podkladů pro interaktivní mapu).

# ORGÁNY NNO Sociální podnik Klubák, z.ú.

---

## Správní rada

### **Bc. Martina Smolíková, předsedkyně Správní rady**

**Matka dítěte se zdravotním postižením (\*1994 - +2014), sociální pracovnice, ředitelka ARPZPD v ČR, z.s. - spolku s celorepublikovou působností**

1998 - 2012 - členka ARPZPD v ČR, o.s. - Klubu Klubíčko Beroun

2001 - 2005 - členka výboru ARPZPD v ČR, o.s. - Klubu Klubíčko Beroun

2006 - 2008, 2010 - 31. 5. 2011 - členka revizní komise ARPZPD v ČR, o.s. - Klubu Klubíčko Beroun

2009 - dosud - jedna ze zakladatelů a členka ARPZPD v ČR, z.s. - Klubu Uzlík

2011 - dosud - předsedkyně Správní rady NNO Klubíčko Beroun, z.ú.

2016 - dosud - předsedkyně Správní rady NNO Sociální podnik Klubák, z.ú.

### **Marie Havlíčková, členka Správní rady**

**Držitelka Výroční ceny za práci ve prospěch zdravotně postižených občanů za rok 2010** za mimořádné zásluhy v oblasti péče o děti se zdravotním postižením v ČR, udělené ministrem zdravotnictví.

1991 - dosud - jedna ze zakladatelů, členka Republikového výboru ARPZPD v ČR, z.s. (spolku s celorepublikovou působností) a jeho dlouholetá ředitelka

2013 - dosud - členka Správní rady NNO Klubíčko Beroun, z.ú.

2016 - dosud - členka Správní rady NNO Sociální podnik Klubák, z.ú.

### **Bc. Martina Lišková, členka Správní rady**

Členka Republikového výboru ARPZPD v ČR, z.s. - spolku s celorepublikovou působností

Pracovník ústředí ARPZPD v ČR, z.s. - spolku s celorepublikovou působností

## Ředitelka a statutární orgán NNO Sociální podnik Klubák, z.ú.

### **Alena Pecková**

**Matka 2 dětí se zdravotním postižením (\*1986 - +2006, \*1993 - +2003)**

1997 - 2012 - jedna ze zakladatelů a členka ARPZPD v ČR, o.s. - Klubu Klubíčko Beroun

1997 - 2001 - předsedkyně a statutární orgán ARPZPD v ČR, o.s. - Klubu Klubíčko Beroun

2001 - 31. 5. 2011 - členka výboru a statutární orgán ARPZPD v ČR, o.s. - Klubu Klubíčko Beroun, pracovník této organizace/ Ředitelka Integračního centra KLUBÍČKO Beroun

2000 - dosud - členka Republikového výboru ARPZPD v ČR, z.s. - spolku s celorepublikovou působností

2004 - 2006 - koordinátorka přípravy Komunitního plánování sociálních služeb Města Beroun

2006 - dosud - členka Koordinační skupiny Komunitního plánování sociálních služeb Města Beroun

2009 - dosud - jedna ze zakladatelů a členka ARPZPD v ČR, z.s. - Klubu Uzlík, členka revizní komise ARPZPD v ČR, o.s. - Klubu Uzlík.

2011 - dosud - ředitelka a statutární orgán NNO Klubíčko Beroun, z.ú.

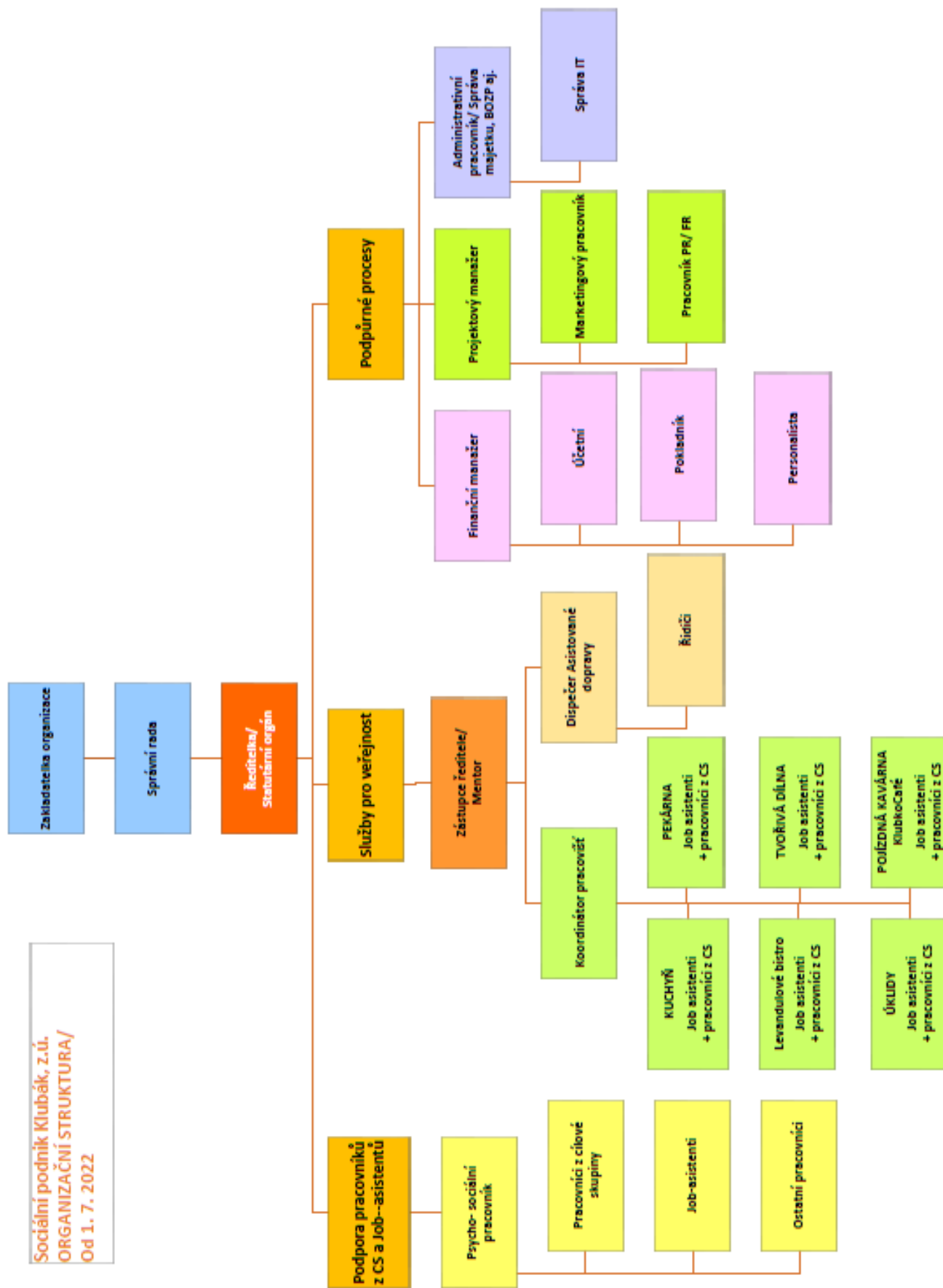
2016 - dosud - ředitelka a statutární orgán NNO Sociální podnik Klubák, z.ú.

## Odměny členů základních orgánů

Členům Správní a Dozorčí rady nebyly vypláceny žádné odměny.

Alena Pecková vykonává funkci ředitelky a statutárního orgánu jako externí pracovník (DPP).

# ORGANIZAČNÍ STRUKTURA



# PRACOVNÍ TÝM Sociálního podniku Klubák, z.ú.

---

## Management a administrativní pracovníci – 6 pracovníků, 2,55 přepočtených úvazků

Ředitelka NNO Sociální podnik Klubák, z.ú./ Projektový manažer	Alena Pecková	Externí zaměstnanec
Zástupce ředitele/ Mentor	Lucie Ulčová	Kmenový zaměstnanec
Účetnictví/ Personalistika	Ing. Alena Muchlová	Kmenový zaměstnanec
Sociální pracovník	Mgr. Barbora Strnadová	Externí zaměstnanec
Fundraiser/ Pracovník PR	Bc. Filip Hirsch	Kmenový zaměstnanec/ OZP
Administrativní pracovník	Anna Hlavicová	Kmenový zaměstnanec/ OZP

## Pracovníci zajišťující zakázky – 11 pracovníků, 6,05 přepočtených úvazků

Kuchař	Jana Merxbauerová	Kmenový zaměstnanec
Lektor/ Tvořivá dílna	Jana Málková	Kmenový zaměstnanec/ OZP
Řidič Asistované dopravy	Jiří Kothan	Kmenový zaměstnanec/ OZP
	Ladislav Pecka	Externí zaměstnanec
Pomocný provozní pracovník/ Pracoviště:	Michal Daněk	Kmenoví zaměstnanci/ OZP
- Kuchyň	Daniela Jandová	
- Pekárna	Martin Janovský	
- Levandulové bistro Vráž	Miroslava Nováková	
- Pojízdna kavárna KlubkoCafé	Radek Prkno	
- Úklid	Petra Škňouřilová	
	František Tyburec	

**CELKEM: 17 pracovníků, tj. 8,6 přepočtených úvazků,**

**z toho 11 osob se zdravotním postižením (tj. 5,65 přepočtených úvazků)**

**Z toho:** 7 osob s mentálním postižením  
2 osoby s tělesným postižením  
2 osoby s jiným postižením (civilizační choroby)  
6 dalších pracovníků

## **Dobrovolníci (5)**

Mgr. Egrtová Renata, Havlíčková Marie, Hříbalová Martina, Pecková Alena, Bc. Smolíková Martina

**Sociální podnik Klubák, z.ú. zaměstnává na 65,69% úvazcích z celkového počtu svých zaměstnanců osoby se zdravotním postižením a tím splňuje podmínky dle §81 odst. 2 písm. b) zákona o zaměstnanosti.**

**Tato skutečnost nás opravňuje dodávat výrobky, služby nebo realizovat zadané zakázky v rámci náhradního plnění**



# SLUŽBY PRO VEŘEJNOST poskytované v roce 2022

## PRACOVIŠTĚ: Kuchyně

SP Klubák zajišťuje každodenní stravování klientů a pracovníků Klubíčka a SP Klubák v rozsahu: snídaně, dopolední svačina, oběd, odpolední svačina vč. pitného režimu.

Polední menu každý den dovážíme do Lesní školky Dobrodub Vráž, do Adaptační skupiny pro ukrajinské předškoláky a pravidelným dalším odběratelům.

Polední menu vaříme i pro veřejnost na základě předchozích objednávek.

**Personální obsazení:** 1 Job-asistent + pracovníci (OZP)/ střídavě ve směnách

**Provozní doba:** Všední dny od 6:00 do 14:30



## PRACOVIŠTĚ: Pekárna

V Pekárně připravujeme různé dobroty (sladké i slané kremrole a záviný, quiche, domácí buchty, koláče, dorty, zákusky, apod.). V nabídce máme cca 200 druhů produktů, které obměňujeme podle sezónní nabídky surovin. Více na <https://www.sp-klubak.cz/katalog-zakusku>

**Personální obsazení:** 1 Job-asistent + pracovníci (OZP)/ střídavě ve směnách

**Provozní doba:** Všední dny od 8:00 do 16:30



## **PRACOVIŠTĚ: Levandulové bistro Vráž – místo, kde mlsání má smysl**

V červenci r. 2022 jsme pro veřejnost otevřeli Levandulové bistro Vráž s možností posezení v příjemném prostředí nebo na zahrádce. Zde prodáváme naše polední menu, polévku, slané a sladké dobroty, zmrzlinu, výbornou kávu, domácí limonády a jiné teplé i studené nápoje.

**Personální obsazení: 1 Job-asistent + pracovníci (OZP)/ střídavě ve směnách**

**Provozní doba: Každý den od 10:30 do 18:00**



## **PRACOVIŠTĚ: Pojízdna kavárna KlubkoCafé a catering**

Jedná se o mobilní stánek, který je na místo prodeje dopraven formou závěsu za automobilem.

Zde prodáváme naše slané a sladké dobroty, teplé oplatky, výbornou kávu, domácí limonády a jiné teplé i studené nápoje a drobné dárkové předměty vyrobené v Tvořivé dílně.

**Personální obsazení: 1 Job-asistent + pracovníci (OZP)/ střídavě ve směnách**

**Provozní doba:** Pojízdnou kavárnu KlubkoCafé provozujeme na různých akcích pro veřejnost v našem regionu. Dle zájmu zajišťujeme i občerstvení na školních, firemních a rodinných akcích.





## PRACOVNÍŠTĚ: Úklidy, zahradní práce

SP Klubák zajišťuje každodenní úklidy vnitřních i venkovních prostor Klubíčka a SP Klubák.

**Personální obsazení:** 1 Job-asistent + pracovníci (OZP)/ střídavě ve směnách

**Provozní doba:** Všední dny od 7:30 do 11:45



## PRACOVNÍŠTĚ: Tvořivá dílna

Hlavní činností tvořivé dílny je výroba produktů určených pro stánkový prodej (náramky, přívěšky, sezónní dekorativní předměty apod.).

Lektoři zde klienty učí různé rukodělné práce (šití na stroji, pletení košíků, odlévání svícnů do forem, tisk na textil, výroba náramků a přívěšků, aj.) a používají různé výtvarné techniky.

Činnosti jsou maximálně přizpůsobeny schopnostem klientů.

Důraz je kladen na nácvik správných pracovních postupů a budování pracovních návyků.

**Personální obsazení:** 1 lektor (OZP)

**Provozní doba:** Všední dny od 7:30 do 14:00.



## **PRACOVIŠTĚ:** KlubkoShop - <https://www.klubkoshop.cz/>

Prostřednictvím e-shopu prodáváme drobné dárkové předměty vyrobené v naší Tvořivé dílně.

**Personální obsazení:** 1 pracovník PR (OZP)

**Provozní doba:** Dle potřeb

## **PRACOVIŠTĚ:** Asistovaná doprava/ Hyundai

Služba je určena seniorům a osobám s omezenou schopností pohybu a orientace s bydlištěm na území okresu Beroun, Kladno, Rakovník a Praha - Západ. Využívat ji mohou pravidelně i nárazově, podle aktuálních potřeb.

Asistovaná doprava je zajišťována automobilem Hyundai.

Zájemce rádi dopravíme a v případě potřeby i doprovodíme např. do školy, do zaměstnání, k lékaři, na úřady, na volnočasové aktivity, pomůžeme s nákupy aj.

Zapůjčit můžeme vozík, chodítko, berle a schodolez, aby se klienti dostali všude tam, kam potřebují.

Dopravu lze využívat na základě objednání termínu předem. Nasmlouvat lze i dopravu pro skupiny 2 - 4 osob z jedné lokality, což může zákazníkům dopravu výrazně zlevnit.

**Personální obsazení:** 2 řidiči střídavě ve směnách

**Provozní doba:** Každý všední den od 7:00 do 19:00 hod.

Noční provoz a provoz o víkendech dle dohody.

Asistovanou dopravu je možné využívat pravidelně i nárazově.





## Pronájem prostor

Pro různé volnočasové aktivity nabízíme k pronájmu naše vybavené prostory - Tvořivou dílnu a Levandulové bistro Vráž.



## PUBLIC RELATIONS

O našich aktivitách jsme pravidelně informovali na našich webových stránkách: <https://www.sp-klubak.cz/> a na facebooku: <https://www.facebook.com/Klubakberoun.cz/>

Během roku 2022 jsme vydali **3 tiskové zprávy**, které byly zveřejněny v regionálních médiích, jako je například Berounský deník, Podbrdské noviny, zpravodaje obcí z regionu, na webových stránkách obcí a na serverech s problematikou zdravotního postižení.

## Akce pro veřejnost

**Cílem našich akcí je seznámit širokou veřejnost s našimi službami.**

V roce 2022 jsme se účastnili 12 akcí pro veřejnost, které byly pořádány v našem regionu.



# NAPLŇOVÁNÍ Deklarace principů sociálního podnikání v r. 2022

## Závazek zveřejněný v Deklaraci principů sociálního podnikání

## Naplňování principů sociálního podnikání

### 1. Sociálně prospěšný cíl

- Pracovní rehabilitace handicapovaných s cílem získat a upevnit pracovní návyky v přirozeném sociálním prostředí.
- Vytváření podmínek pro možnost pracovního uplatnění osob se zdravotním postižením, pečujících osob a dalších skupin občanů ohrožených sociálním vyloučením formou sociálního podnikání.
- Zaměstnávání osob se zdravotním postižením, pečujících osob a dalších skupin občanů ohrožených sociálním vyloučením formou sociálního podnikání.

#### Další cíle:

- Vytvořit ekonomicky udržitelný podnik působící v oblasti veřejně prospěšných služeb pro obce, státní i nestátní instituce, firmy i širokou veřejnost.
- Začlenit osoby se znevýhodněním do reálného pracovního procesu, kde mohou v maximální možné míře uplatnit své schopnosti.

Předmět činnosti je uvedený v Zakládající listině ze dne 2. 2. 2016 a doplněný Rozhodnutím zakladatelky ze dne 10. 4. 2019.

Tyto dokumenty jsou zveřejněny ve sbírce listin - <https://www.justice.cz/>

### 2. Sociální prospěch

#### a) Podnik zaměstnává osoby se zdravotním a sociálním znevýhodněním

- Podnik zaměstnává zejména osoby se zdravotním postižením, osoby dlouhodobě pečující o blízkého se zdravotním postižením, dlouhodobě nezaměstnané (55+, absolventy bez praxe, rodiče po mateřské dovolené) a jinak sociálně znevýhodnění občané z regionu Berounsko, Hořovicko, Praha – Západ a Kladno.
- Podíl pracovních úvazků zaměstnanců se zdravotním postižením tvoří min. 51% přepočtených úvazků z celkového počtu zaměstnanců.
- Podíl pracovních úvazků zaměstnanců s jiným sociálním znevýhodněním tvoří min. 10% přepočtených úvazků z celkového počtu zaměstnanců.

#### b) Podnik vytváří pro zaměstnance se zdravotním postižením a jiným sociálním znevýhodněním vhodné pracovní podmínky a potřebnou pracovní a psychosociální podporu.

Sociální podnik Klubák, z.ú. zaměstnává pracovníky, kteří splňují kritéria pro zaměstnávání osob se zdravotním postižením dle zákona č. 435/2004 Sb., O zaměstnanosti: K 31. 12. 2022 zaměstnává NNO Sociální podnik Klubák, z.ú.:

**17 pracovníků, tj. 8,6 přepočtených úvazků,** z toho 11 osob se zdravotním postižením (tj. 5,65 přepočtených úvazků)

#### Z toho:

7 osob s mentálním postižením  
2 osoby s tělesným postižením  
2 osoby s jiným postižením (civilizační choroby)  
6 dalších pracovníků

Pracovní zařazení, výše úvazku a délka pracovní doby je uzpůsobena specifickým schopnostem, individuálním možnostem a zdravotnímu stavu pracovníků.

Podpora pracovníků Je zahrnuta v náplni práce vedoucích jednotlivých úseků, sociálního pracovníka pracovních asistentů a personalistky.

Pracovníci pravidelně využívají možnosti konzultací se sociálním pracovníkem a mají možnost využívat individuální supervize.

**c) Podnik podporuje profesní a osobnostní růst svých zaměstnanců** se zvláštním zřetelem k potřebám zaměstnanců se zdravotním postižením a jiným sociálním znevýhodněním.

**d) Podnik podněcuje zaměstnance k účasti na chodu společnosti.**

Zaměstnanci mají možnost vyjadřovat se ke strategii podniku, jsou informováni o dění v podniku, výsledcích hospodaření a naplňování veřejně prospěšných cílů.

Pracovní asistenti se pravidelně vzdělávají dle zákona č. 108/ 2006 Sb.

Pracovníci s mentálním postižením prošli Tréninkovým pracovištěm a v rámci celoživotního vzdělávání i nadále naplňují své individuální plány osobního rozvoje a rozvoje pracovních dovedností. Plány jsou pravidelně (cca 1x za 3 měsíce) vyhodnocovány a aktualizovány.

Každoročně probíhá školení řidičů, školení BOZP a PO a hygienických zásad, školení první pomoci s důrazem na pomoc dle onemocnění, která se v podniku vyskytují.

Pracovníci se pravidelně schází na poradách jednotlivých úseků.

Cca každé 3 měsíce se schází všichni pracovníci podniku. Příležitostí je většinou nějaká významná událost nebo tradice jako v případě adventu. Setkání začíná informacemi o uplynulém období, zhodnocením hospodaření, stavem zakázek a výhledem do budoucna. Součástí je diskuse, nejčastěji se věnuje tématu rozvržení zakázek mezi zaměstnance, rozhodování o tom, jestli máme síly a kompetence pro další přijímání zakázek a jakých. Ze setkání je vytvořen zápis. A poté následuje občerstvení a většinou nějaká společná tvorba.

### 3. Ekonomický prospěch

**a) Hospodaření podniku je podřízeno sociálně prospěšnému cíli, který je uveden výše**

**b) Podnik reinvestuje min. 51% zisku zpět do rozvoje sociálního podniku a na naplňování obecně prospěšných cílů.**

**c) Tržby z prodeje výrobků nebo služeb tvoří alespoň 30% z celkových výnosů**

**d) Nezávislost manažerského řízení na externím vlastníkovi**

**e) Podnik:**

- za odvedenou práci vyplácí mzdu,
- nese veškerá ekonomická rizika podnikání,
- využívá možnost vícezdrojového financování,
- je nezávislý na veřejných či soukromých institucích.

Reinvestice jsou využity zejména k:

- vytváření nových a zajištění stávajících pracovních míst pro osoby se znevýhodněním,
- profesnímu a osobnostnímu rozvoji zaměstnanců,
- vytváření rezerv pro další rozvoj podniku,
- zvyšování kvalifikace zaměstnanců,
- nákupům nových technologií souvisejících se zaváděním nových služeb a produktů podniku,
- plnění obecně prospěšného cíle organizace,
- vytvoření zázemí pro nové zaměstnance, ...].

### 4. Environmentální prospěch

**a) Podnik aplikuje zásady environmentální výroby a spotřeby:**

- šetření materiálem,
- dodržování zásad environmentálně šetrného úřadování a provozu.

Z účetních dokladů je zřejmé využívání recyklovaných papírů či šetrných žárovek.

K úklidu často využíváme přírodní produkty – sůl, citrony, ocet.

Odpad třídíme – lze zjistit kontrolou na místě.

Na zahradě máme kompost.

Ve velmi omezené míře používáme igelitové obaly.



## 5. Místní prospěch

### a) Orientace na lokální potřeby

Podnik využívá přednostně místní zdroje, uspokojuje přednostně místní potřeby a přispívá k místnímu rozvoji:

- zapojuje se do spolupráce v lokálním a regionálním prostředí v rámci komunitního plánování sociálních a návazných služeb v ORP Beroun a ORP Hořovice,
- je realizátorem řady priorit stanovených komunitními plány a tím se podílí na řešení lokálních a regionálních problémů,

### b) Zaměstnávání místních obyvatel

Přednostně zaměstnáváme občany z regionu Berounsko, Hořovicko, Praha – Západ a Kladno.

### c) Spolupráce s místními i regionálními subjekty, zejména s:

- úřadem práce, obcemi, poskytovateli sociálních služeb, vzdělávacími institucemi, ostatními podniky nebo sociálními podniky v okolí.

K 31. 12. 2022 zaměstnává NNO Sociální podnik Klubák, z.ú.:

17 pracovníků, z toho:

- 15 osob z okresu Beroun
- 1 osoba z okresu Kladno
- 1 osoba z okresu Praha - Západ

V našem regionu pracuje několik organizací, které v rámci sociálních služeb (sociálně terapeutické dílny) připravují své klienty pro výkon pracovních činností, ale ti jen těžko hledají své uplatnění na trhu práce.

Tato skutečnost se objevuje i v komunitních plánech měst a obcí našeho regionu.

Sociální podnik Klubák, z.ú. ve svých podnikatelských aktivitách v maximální míře reaguje na potřeby našeho regionu na vytvoření nových pracovních míst pro osoby se zdravotním postižením, pečující osoby a osoby jinak sociálně znevýhodněné.



# VÝSLEDKY HOSPODAŘENÍ

## Rozvaha ke dni 31. 12. 2022 (v tisících)

Zpracované v souladu s vyhláškou  
č. 504/2002  
Sb. ve znění pozdějších předpisů

### ROZVAHA (BALANCE) ke dni 31.12.2022 (v celých tisících Kč)

Obchodní firma nebo jiný  
název účetní jednotky  
**Sociální podnik Klubák, z.ú.**

Sídlo, bydliště nebo místo  
podnikání účetní jednotky  
**Květnová 80**  
Vráž  
**267 11**


IČO
04867271

Označení	Název	Číslo řádku	Stav k prvnímu dni účetního období	Stav k poslednímu dni účetního období
A A.	Dlouhodobý majetek celkem	1	6 111	9 238
A A.II.	Dlouhodobý hmotný majetek celkem	10	6 265	9 551
A A.II.1.	Pozemky	11	1 376	1 376
A A.II.3.	Stavby	13	4 754	8 040
A A.II.4.	Hmotné movité věci a jejich soubory	14	135	135
A A.IV.	Oprávký k dlouhodobému majetku celkem	28	-154	-313
A A.IV.6.	Oprávký ke stavbám	34	-79	-208
A A.IV.7.	Oprávký k samostatným hmotným movitým věcem a souborům hmotných movitých věcí	35	-75	-105
A B.	Krátkodobý majetek celkem	40	3 594	1 458
A B.II.	Pohledávky celkem	51	287	902
A B.II.1.	Odběratelé	52	144	93
A B.II.4.	Poskytnuté provozní zálohy	55	36	190
A B.II.5.	Ostatní pohledávky	56	0	3
A B.II.8.	Daň z příjmů	59	8	89
A B.II.9.	Ostatní přímé daně	60	14	25
A B.II.10.	Daň z přidané hodnoty	61	0	33
A B.II.11.	Ostatní daně a poplatky	62	0	2
A B.II.13.	Nároky na dotace a ostatní zúčtování s rozpočtem orgánů územních samosprávných celků	64	0	467
A B.II.17.	Jiné pohledávky	68	85	0
A B.III.	Krátkodobý finanční majetek celkem	71	2 986	553
A B.III.1.	Peněžní prostředky v pokladně	72	4	19
A B.III.3.	Peněžní prostředky na účtech	74	2 982	534
A B.IV.	Jiná aktiva celkem	80	321	3
A B.IV.1.	Náklady příštích období	81	15	3
A B.IV.2.	Příjmy příštích období	82	306	0
A	AKTIVA CELKEM	83	9 705	10 696



Označení	Název	Číslo řádku	Stav k prvnímu dni účetního období	Stav k poslednímu dni účetního období
P A.	Vlastní zdroje celkem	84	3 682	4 879
P A.I.	Jmění celkem	85	2 621	3 750
P A.I.1.	Vlastní jmění	86	2 504	3 711
P A.I.2.	Fondy	87	117	39
P A.II.	Výsledek hospodaření celkem	89	1 061	1 129
P A.II.1.	Účet výsledku hospodaření	90	-79	68
P A.II.2.	Výsledek hospodaření ve schvalovacím řízení	91	710	631
P A.II.3.	Nerozdělený zisk, neuhrazená ztráta minulých let	92	430	430
P B.	Cizí zdroje celkem	93	6 023	5 817
P B.II.	Dlouhodobé závazky celkem	96	5 475	5 230
P B.II.7.	Ostatní dlouhodobé závazky	103	5 475	5 230
P B.III.	Krátkodobé závazky celkem	104	318	587
P B.III.1.	Dodavatelé	105	108	115
P B.III.3.	Přijaté zálohy	107	20	0
P B.III.5.	Zaměstnanci	109	117	296
P B.III.7.	Závazky k institucím sociálního zabezpečení a veřejného zdravotního pojištění	111	38	72
P B.III.9.	Ostatní přímé daně	113	2	0
P B.III.10.	Daň z přidané hodnoty	114	8	0
P B.III.17.	Jiné závazky	121	25	4
P B.III.22.	Dohadné účty pasivní	126	0	100
P B.IV.	Jiná pasiva celkem	128	230	0
P B.IV.1.	Výdaje příštích období	129	40	0
P B.IV.2.	Výnosy příštích období	130	190	0
P	PASIVA CELKEM	131	9 705	10 696

Právní forma účetní jednotky	
Předmět podnikání nebo jiné činnosti	Činnosti organizací na ochranu a zlepšení postavení etnických, menšinových a jiných speciálních skupin

Okamžik sestavení	Podpisový záznam osoby odpovědné za sestavení účetní uzávěrky	Podpisový záznam statutárního orgánu nebo fyzické osoby, která je účetní jednotkou
30.06.23 12:43		

# VÝSLEDKY HOSPODAŘENÍ

## Výkaz zisku a ztráty ke dni 31. 12. 2022 (v tisících)

Zpracované v souladu s vyhláškou  
č. 504/2002  
Sb. ve znění pozdějších předpisů

### VÝKAZ ZISKU A ZTRÁTY

ke dni 31.12.2022

(v celých tisících Kč)


Obchodní firma nebo jiný  
název účetní jednotky  
**Sociální podnik Klubák, z.ú.**

Sídlo, bydliště nebo místo  
podnikání účetní jednotky  
**Květnová 80**

**Vráž  
267 11**

IČO
04867271

Označení	Název	Číslo řádku	Hlavní činnost	Hospodářská činnost	Celkem
A.	Náklady	1	5 315	0	5 315
A.I.	Spotřebované nákupy a nakupované služby	2	1 871	0	1 871
A.I.1.	Spotřeba materiálu, energie a ostatních neskladovaných dodávek	3	1 013	0	1 013
A.I.3.	Opravy a udržování	5	18	0	18
A.I.6.	Ostatní služby	8	840	0	840
A.III.	Osobní náklady	13	2 884	0	2 884
A.III.10.	Mzdové náklady	14	2 210	0	2 210
A.III.11.	Zákonné sociální pojištění	15	538	0	538
A.III.13.	Zákonné sociální náklady	17	136	0	136
A.IV.	Daně a poplatky	19	2	0	2
A.IV.15.	Daně a poplatky	20	2	0	2
A.V.	Ostatní náklady	21	399	0	399
A.V.17.	Odpis nedobytné pohledávky	23	22	0	22
A.V.18.	Nákladové úroky	24	254	0	254
A.V.22.	Jiné ostatní náklady	28	123	0	123
A.VI.	Odpisy, prodaný majetek, tvorba a použití rezerv a opravných položek	29	159	0	159
A.VI.23.	Odpisy dlouhodobého majetku	30	159	0	159
	Náklady celkem	39	5 315	0	5 315
B.	Výnosy	40	5 383	0	5 383
B.I.	Provozní dotace	41	1 792	0	1 792
B.I.1.	Provozní dotace	42	1 792	0	1 792
B.II.	Přijaté příspěvky	43	653	0	653
B.II.3.	Přijaté příspěvky (dary)	45	653	0	653
B.III.	Tržby za vlastní výkony a za zboží	47	2 788	0	2 788
B.IV.	Ostatní výnosy	48	150	0	150
B.IV.10.	Jiné ostatní výnosy	54	150	0	150
	Výnosy celkem	61	5 383	0	5 383
C.	Výsledek hospodaření před zdaněním	62	68	0	68
D.	Výsledek hospodaření po zdanění	63	68	0	68

Právní forma účetní jednotky		
Předmět podnikání nebo jiné činnosti		Činnosti organizací na ochranu a zlepšení postavení etnických, menšinových a jiných speciálních skupin
Okamžik sestavení	Podpisový záznam osoby odpovědné za sestavení účetní uzávěrky	Podpisový záznam statutárního orgánu nebo fyzické osoby, která je účetní jednotkou
30.06.23 12:44		

**Na základě rozhodnutí Správní rady bude výsledek hospodaření z r. roku 2022 ve výši 67.792,95 Kč převeden na účet číslo 932000 Nerozdělený zisk, neuhrazená ztráta minulých let.**

# NAŠI ČINNOST V ROCE 2022 PODPOŘILI

## Dotace a příspěvky z veřejných zdrojů

- **Ministerstvo pro místní rozvoj/ Projekt č. CZ.06.4.59/0.0/0.0/16\_074/0012584:  
Sociální podnik Klubák** ■
- **Úřad práce** ■
- **Město Beroun** ■ **Město Hořovice** ■ **Město Králův Dvů** ■ **Obec Nižbor** ■ **Obec Tetín** ■
- **Nadace ČEZ** ■ **Fórum dárců v rámci programu "ČSOB pomáhá regionům"** ■ **MONETA Money Bank** ■
- **Nadační fond Tesco** ■ **Nadace Tipsport** ■

## Finanční dary

### Dárci v rámci sbírky - ČSOB pomáhá regionům:

- **Libor Bosák** ■ **Marta El Bournová** ■ **Petr Burian** ■ **Roman Havelka** ■ **Filip Hirsch** ■
- **Martina Hříbalová** ■ **Martina Lišková** ■ **Jiří Maivald** ■ **Petr Matlach** ■ **Alena Pecková** ■
- **Martina Smolíková** ■ **Petra Štěpová** ■ **Lucie Ulčová** ■ **Dary klientů asistované dopravy** ■
- **Pragomedtour s.r.o.** ■

## Služby

- **MUDr. Hamouzová Tereza, Beroun** ■ **LMC s.r.o.** ■

**Děkujeme všem našim dárcům a příznivcům za důvěru a podporu, díky níž jsme mohli rozvíjet činnosti a naplňovat naše smysluplné poslání a vizi.  
Velice si této pomoci vážíme a oceňujeme ji.**

## **DĚKUJEME, ŽE POMÁHÁTE POMÁHAT.**

**Konkrétními činy jsme v roce 2022 společně usnadnili nelehký životní úděl 11 pracovníkům se zdravotním postižením a jejich rodinám.**