

VÝROČNÍ ZPRÁVA

neziskové organizace

Sociální podnik Klubák, z.ú.

za rok 2021

Obsah

O NNO Sociální podnik Klubák, z.ú.

- ▶ Úvodní slovo ředitelky
- ▶ Základní informace
- ▶ Historie NNO Sociální podnik Klubák, z.ú.
- ▶ Naplňování Deklarace principů sociálního podnikání
- ▶ Orgány sociálního podniku
- ▶ Organizační struktura sociálního podniku
- ▶ Pracovní tým

Veřejně prospěšné služby poskytované v roce 2021

- ▶ Zakázky NNO Klubíčko Beroun, z.ú.
- ▶ Zakázky Města Beroun, Města Hořovice a veřejnosti

Public relations

- ▶ Prezentace činnosti
- ▶ Akce pro veřejnost

Hospodaření sociálního podniku

- ▶ Výsledky hospodaření
Rozvaha ke dni 31. 12. 2021
Výkaz zisku a ztráty ke dni 31. 12. 2021

Příloha

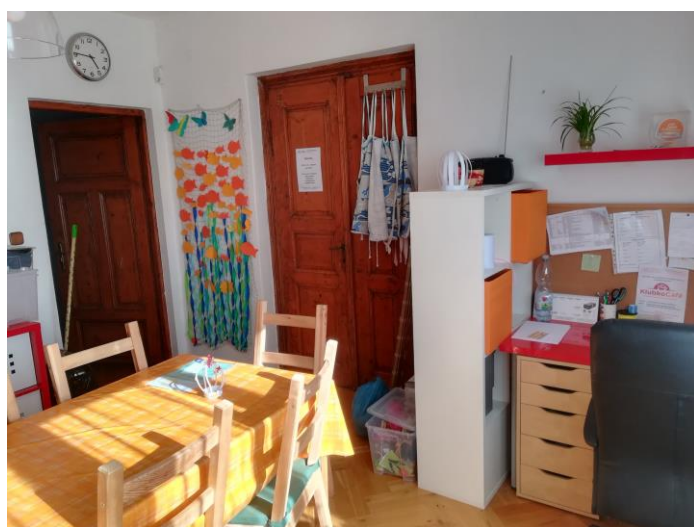
- ▶ Zpráva nezávislého auditora



Naše provozovna – Vráž, Květnová 80



Kuchyň/ Pekárna



Tvořivá dílna



Terapeutická místnost



Učebna

Úvodní slovo ředitelky

Vážení přátelé,

Je mi ctí a potěšením seznámit Vás s činností našeho Sociálního podniku Klubák, který na jaře roku 2016 založilo Klubičko Beroun, z.ú., aby rozšířilo možnosti zaměstnávání osob se zdravotním postižením v našem regionu.

I v dalším roce fungování Klubáku se nám podařilo získat zakázky a zaměstnat 9 pracovníků se zdravotním postižením.

Pracovní zařazení, výše úvazku a délka pracovní doby je uzpůsobena specifickým schopnostem, individuálním možnostem a zdravotnímu stavu pracovníků. Pro některé pracovní pozice využíváme home office.

V roce 2021 se nám podařilo odkoupit rodinný dům na Vráži, v sousedství Penzionu Klubičko, kde jsme byli od r. 2018 v pronájmu.

Do budoucna zde plánujeme další významné rozšíření činnosti o bistro pro veřejnost. Uspěli jsme se žádostí o dotaci z Evropských fondů prostřednictvím MAS (IROP) na odkoupení a rekonstrukci pronajatého domu a na vybudování bistra a zaměstnání dalších osob se zdravotním postižením. Pokud vše půjde podle plánu a podaří se nám získat úvěr na předfinancování projektu, bude nové bistro na Vráž fungovat od r. 2022.

Za velký úspěch pokládáme to, že nás Česká spořitelna a.s. zařadila mezi 8 NNO, kterým za výhodných podmínek poskytuje kaučink, odborné poradenství a semináře z oblasti sociálního podnikání.

Díky této podpoře budeme připraveni rozvíjet i nadále činnosti našeho sociálního podniku tak, aby se vyklubal se ve stabilní, nezávislý a konkurenceschopný sociální podnik zaměstnávající osoby znevýhodněné na trhu práce a poskytující veřejně prospěšné služby obcím, různým institucím, firmám i široké veřejnosti.

Alena Pecková, ředitelka neziskové organizace Sociální podnik Klubák, z.ú.

Vráž, 21. června 2021

ZÁKLADNÍ INFORMACE

Sociální podnik Klubák, z.ú. byl založen dne 16. 3. 2016 neziskovou organizací Klubíčko Beroun z.ú. (poskytovatelem registrovaných sociálních služeb).

Sociální podnik Klubák, z.ú. je nezisková, transparentní a veřejně prospěšná organizace fungující na principech sociálního podnikání.

V Klubáku nachází pracovní uplatnění přednostně dospělí se zdravotním postižením z našeho regionu a také klienti Klubíčka, kteří prošli sociálními službami a tréninkovým pracovištěm a „(vy)klubali“ se natolik, že již zvládnou pracovní povinnosti a mohou být zaměstnáni na chráněných pracovních místech. Odtud pochází název našeho podniku.

Díky tomu dobře známe jejich potřeby, schopnosti a dovednosti a umíme jim nabídnout vhodnou práci a přizpůsobit pracovní podmínky tak, aby mohli práci úspěšně zvládat.

V SP Klubák zaměstnáváme více jak 50% osob se zdravotním postižením na chráněných pracovních místech. Dále zaměstnáváme osoby dlouhodobě pečující o blízkého se zdravotním postižením a dlouhodobě nezaměstnané (50+, absolventi bez praxe, rodiče po mateřské dovolené).

Sociální podnik Klubák, z. ú. vytváří nová chráněná pracovní místa a nabízí pracovní uplatnění lidem se zdravotním postižením a pečujícím osobám a jiným osobám dlouhodobě znevýhodněným na trhu práce.

Způsob fungování, identifikace

Název Sociální podnik Klubák, z.ú.

IČO 048 67 271

Sídlo Květnová 80, 267 11 Vráž

Datová schránka b8zyq45

Právní forma Zapsaný ústav

Sociální podnik Klubák, z.ú. založila nestátní a nezisková organizace (NNO) Klubíčko Beroun, z.ú. dle § 405 zákona č. 89/ 2012 Sb., Občanský zákoník a dne 23. března 2016 byl Sociální podnik Klubák, z.ú. zapsán v rejstříku ústavů vedeného Městským soudem v Praze v oddílu U, vložka 387.

Čísla transparentních účtů u FIO banky Praha

Transparentní účet organizace u FIO banky: 2301005461/2010

Transparentní účet veřejné sbírky u FIO banky: 2401924051/ 2010

Působnost: Sociální podnik Klubák, z.ú. působí na území Středočeského kraje, především v regionech Berounsko, Hořovicko, Kladensko a Rakovnicko.

Spolupráce s jinými organizacemi

- Ředitelka NNO Sociální podnik Klubák, z.ú. je členkou Republikového výboru Asociace rodičů a přátel zdravotně postižených dětí v ČR, z.s. - www.arpzpd.cz a úzce spolupracuje s dalšími představiteli ARPZPD v ČR, z.s. na realizaci cílů této celorepublikové organizace.
- Ředitelka NNO Sociální podnik Klubák, z.ú. je od r. 2004 členkou Koordinační skupiny Komunitního plánování sociálních služeb Města Beroun a aktivně se podílí na zlepšování životních podmínek občanů se zdravotním postižením ve spolupráci s dalšími institucemi.
- Sociální podnik Klubák, z.ú. je realizátorem řady opatření KPSS na území ORP Beroun a Hořovice.

Sociální podnik Klubák, z.ú.:

- a) je nestátní, nezisková, transparentní a veřejně prospěšná organizace, která se v rámci své činnosti orientuje na řešení otázek zaměstnanosti, sociálního začleňování a místního rozvoje,
- b) funguje na principech sociálního podnikání tj. konceptu trojího prospěchu - ekonomického, sociálního, environmentálního,
- c) vytváří chráněná pracovní místa pro zaměstnance se zdravotním postižením a nabízí pracovní uplatnění osobám dlouhodobě pečujícím o blízkého se zdravotním postižením a jiným osobám dlouhodobě znevýhodněným na trhu práce (55+, absolventi bez praxe, rodiče po mateřské dovolené) a jinak sociálně znevýhodnění občané z regionu Berounsko, Hořovicko, Praha – Západ a Kladno),
- d) se zavazuje zaměstnávat minimálně 51% procent přepočtených úvazků osob se zdravotním postižením a minimálně 10% přepočtených úvazků osob s jiným sociálním znevýhodněním z celkového počtu zaměstnanců,
- e) se zavazuje minimálně 51% procent zisku z účasti na trhu reinvestovat přednostně do rozvoje Sociálního podniku Klubák, z.ú. tak, aby byl naplněn obecně prospěšný cíl podniku - udržet a trvale rozvíjet pracovní pozice a pracovní potenciál osob se zdravotním postižením, pečujících osob a dlouhodobě nezaměstnaných.

Poslání:

Posláním neziskové organizace Sociální podnik Klubák, z.ú. je **vytvářet trvale udržitelné pracovní příležitosti pro osoby výrazně znevýhodněné na trhu práce** a k tomu jim poskytovat přiměřenou pracovní a psychosociální podporu.

Těmito osobami jsou lidé se zdravotním postižením (OZP), pečující osoby a dlouhodobě nezaměstnaní (50+, absolventi bez praxe, rodiče po mateřské dovolené) a jinak sociálně znevýhodnění občané z regionu Berounsko, Hořovicko, Praha – Západ a Kladno.

Cíl:

Naším cílem je vybudování a provozování sociálního podniku, který přinese lidem se zdravotním postižením, pečujícím osobám a dalším lidem znevýhodněným na trhu práce dlouhodobé pracovní uplatnění a jehož činnost bude prospěšná veřejnosti. Zároveň chceme vytvářet prostor pro seberealizaci pracovníků, posilovat jejich samostatnost a soběstačnost a pomoci jim maximálně rozvinout jejich pracovní potenciál s respektem k jejich potřebám.

Vize:

Sociální podnik Klubák, z.ú. je stabilní, nezávislý a konkurenceschopný sociální podnik zaměstnávající osoby znevýhodněné na trhu práce a poskytující veřejně prospěšné služby obcím, různým institucím, firmám i široké veřejnosti.

Přednostně zaměstnáváme:

- ▶ Dospělé v produktivním věku se zdravotním postižením
- ▶ Osoby dlouhodobě pečující o blízkého se zdravotním postižením
- ▶ Dlouhodobě nezaměstnané (50+, absolventi bez praxe, rodiče po mateřské dovolené, ...)
- ▶ Jinak sociálně znevýhodnění občany z regionu Berounsko, Hořovicko, Praha – Západ a Kladno.

Principy fungování

Transparentnost a profesionalita

Zřídili jsme transparentní účet za účelem poskytnutí detailních informací o našich transakcích široké veřejnosti. Pomocí internetu tak mohou dárci i veřejnost jednoduše kontrolovat naše nakládání se získanými finančními prostředky.

- ▶ Transparentní účet organizace u FIO banky: 2301005461/2010
- ▶ Transparentní účet veřejné sbírky u FIO banky: 2401924051/ 2010

Sociální podnikání

- ▶ Sociální podnik Klubák, z.ú. ve svých podnikatelských aktivitách v maximální míře reaguje na potřeby našeho regionu na vytvoření nových pracovních míst pro osoby se zdravotním postižením, pečující osoby a osoby jinak sociálně znevýhodněné. Poskytování veřejně prospěšných služeb reaguje zároveň i na potřeby trhu.
- ▶ V našem regionu pracuje několik organizací, které v rámci sociálních služeb (sociálně terapeutické dílny aj.) připravují své klienty pro výkon pracovních činností, ale ti jen těžko hledají své uplatnění na trhu práce. Tato skutečnost se objevuje i v komunitních plánech měst a obcí našeho regionu. Sociální podnik Klubák, z.ú. na tuto potřebu reaguje.
- ▶ Sociální podnik Klubák, z.ú. se aktivně podílí na rozvoji sociálního podnikání v rámci regionu Berounsko a Hořovicko i Středočeského kraje, podporuje svou činností sociální začleňování osob zdravotně postižených, pečujících osob a osob jinak sociálně znevýhodněných a prosazuje jejich zájmy v místní komunitě.
- ▶ Sociální podnik Klubák, z.ú. též aktivně spolupracuje s orgány státní správy a samosprávy v regionu Berounsko a Hořovicko a spolupodílí se na dalším rozvoji komunitního plánování měst a obcí regionu tak, aby v něm kontinuálně narůstala podpora sociálního začleňování osob zdravotně postižených a sociálního podnikání jakožto významného a progresivně se vyvíjejícího fenoménu podnikání v regionu.

HISTORIE NNO Sociální podnik Klubák, z.ú.

Dne 16. 3. 2021 založila NNO Klubíčko Beroun, z.ú. (poskytovatel registrovaných sociálních 6služeb, IČO 24151262) novou NNO Sociální podnik Klubák, z.ú. (IČO 04867271), do které dne 1. 5. 2021 převedla své zaměstnance se zdravotním postižením a část svých dosavadních činností zajišťovaných těmito zaměstnanci.

V orgánech NNO Sociální podnik Klubák, z.ú. zasedly spolu s odborníky i matky postižených dětí - zakladatelky ARPZPD v ČR, o.s. – Klubu Klubíčko Beroun a dlouholeté členky jeho řídicích orgánů.

Sociální podnik Klubák, z.ú. tak navazuje na jejich společné devatenáctileté působení v klubech Asociace rodičů a přátel zdravotně postižených dětí v ČR, o.s. Klubíčko Beroun a Uzlík Beroun a NNO Klubíčko Beroun, z.ú.

Společná historie v období 31. 8. 2011 – 22. 3. 2016

Činnosti provozované zakladatelem - NNO Klubíčko Beroun, z.ú. (IČO 24151262)

Vytváření podmínek pro možnost pracovního uplatnění osob se zdravotním postižením, pečujících osob a dalších skupin občanů ohrožených sociálním vyloučením formou sociálního podnikání.

Provozování bezbariérového penzionu rodinného typu s kapacitou **13 lůžek a 4 přistýlky (209 m²)**

- **Poskytování ubytování pro umožnění využívání sociálních služeb s nepřetržitým provozem.**
- **Poskytování sociálního bydlení.**

Poskytování registrovaných sociálních služeb pro děti, mladistvé a dospělé se zdravotním postižením z celé ČR:

- **Odlehčovací služby** - pobytová, ambulantní i terénní forma
- **Sociálně aktivizační služby pro OZP** - ambulantní a terénní forma
- **Osobní asistence**

Poskytování **smluvní bezbariérové dopravy** pro umožnění využívání poskytovaných sociálních služeb.

Zajištění **integrováných volnočasových aktivit** pro postižené děti, mladistvé i dospělé, zdravé děti, celé rodiny a veřejnost.

Vzdělávací a aktivizační služby pro osoby se zdravotním postižením a pro pečující osoby

Pracovní rehabilitace handicapovaných s cílem získat a upevnit pracovní návyky v přirozeném sociálním prostředí.

Zaměstnávání osob se zdravotním postižením, pečujících osob a dalších skupin občanů ohrožených sociálním vyloučením.

- **Administrativní práce** - podklady pro vyúčtování klientům, dokumentace klientů, personalistika, evidence majetku, scanování, skartace, ...
- **Domovník** - údržbářské a zahradnické práce, správa majetku, zajištění revizí, apod.
- **Projekt „Beroun - Město bez bariér“**

Zakázka Města Beroun (mapování bariér, zpracování odborných zpráv a podkladů pro interaktivní mapu).

Od 23. 3. 2016

Činnosti NNO Klubíčko Beroun, z.ú. (IČO 24151262)

Vytváření podmínek pro možnost pracovního uplatnění pečujících osob a dalších skupin občanů ohrožených sociálním vyloučením formou sociálního podnikání.

Poskytování ubytování s kapacitou 6 lůžek (127 m²) pro umožnění využívání sociálních služeb s nepřetržitým provozem v prostorách pronajatých od NNO Sociální podnik Klubák, z.ú.:

2x-třílůžkové pokoje, tréninková kuchyňka, bezbariérové WC a koupelna, kancelář, venkovní prostory, ...

Poskytování registrovaných sociálních služeb pro děti, mladistvé a dospělé se zdravotním postižením z celé ČR:

- **Odlehčovací služby** - pobytová, ambulantní i terénní forma
- **Sociálně aktivizační služby pro OZP** - ambulantní a terénní forma
- **Osobní asistence**

Zajištění **integrováných volnočasových aktivit** pro postižené děti, mladistvé i dospělé, zdravé děti, celé rodiny a veřejnost.

Vzdělávací a aktivizační služby pro osoby se zdravotním postižením a pro pečující osoby

Zaměstnávání pečujících osob a dalších skupin občanů ohrožených sociálním vyloučením v provozním zázemí sociálních služeb

Od 23. 3. 2016

Činnosti NNO Sociální podnik Klubák, z.ú. (IČO 04867271)

Vytváření podmínek pro možnost pracovního uplatnění osob se zdravotním postižením formou sociálního podnikání.

Provozování bezbariérového penzionu rodinného typu s kapacitou **7 lůžek a 4 přistýlky (83 m²)**.

- **Poskytování ubytování lidem se zdravotním postižením i široké veřejnosti**
- **Poskytování sociálního bydlení**

Pronajmutí části prostor NNO Klubíčko Beroun, z.ú. pro provozování registrovaných pobytových a ambulantních služeb (**127 m²**): 2x-třílůžkové pokoje, tréninková kuchyňka, bezbariérové WC a koupelna, kancelář, venkovní prostory, ...

Poskytování **smluvní bezbariérové dopravy** pro umožnění využívání poskytovaných sociálních služeb:

- Zakázka od NNO Klubíčko Beroun, z.ú. (řízení, údržba a oprava motorových vozidel pro přepravu osob).

Pracovní rehabilitace handicapovaných s cílem získat a upevnit pracovní návyky v přirozeném sociálním prostředí.

Zaměstnávání osob se zdravotním postižením:

- **Administrativní práce**
Zakázka od NNO Klubíčko Beroun, z.ú. (podklady pro vyúčtování klientům, dokumentace klientů, personalistika, evidence majetku, scanování, skartace, ...).
- **Domovník**
Zakázka od NNO Klubíčko Beroun, z.ú. (údržbářské a zahradnické práce, správa majetku, zajištění revizí, apod.)
- **Projekt „Beroun - Město bez bariér“**
Zakázka Města Beroun (mapování bariér, zpracování odborných zpráv a podkladů pro interaktivní mapu).

ORGÁNY NNO Sociální podnik Klubák, z.ú.

Správní rada

Bc. Martina Smolíková, předsedkyně Správní rady

Matka dítěte se zdravotním postižením (*1994 - +2014), sociální pracovnice, ředitelka ARPZPD v ČR, z.s. - spolku s celorepublikovou působností

1998 - 2012 - členka ARPZPD v ČR, o.s. - Klubu Klubíčko Beroun
2001 - 2005 - členka výboru ARPZPD v ČR, o.s. - Klubu Klubíčko Beroun
2006 - 2008, 2010 - 31. 5. 2011 - členka revizní komise ARPZPD v ČR, o.s. - Klubu Klubíčko Beroun
2009 - dosud - jedna ze zakladatelů a členka ARPZPD v ČR, z.s. - Klubu Uzlík
2011 - dosud - předsedkyně Správní rady NNO Klubíčko Beroun, z.ú.
2016 - dosud - předsedkyně Správní rady NNO Sociální podnik Klubák, z.ú.

Marie Havlíčková, členka Správní rady

Držitelka Výroční ceny za práci ve prospěch zdravotně postižených občanů za rok 2010 za mimořádné zásluhy v oblasti péče o děti se zdravotním postižením v ČR, udělené ministrem zdravotnictví.

1991 - dosud - jedna ze zakladatelů, členka Republikového výboru ARPZPD v ČR, z.s. (spolku s celorepublikovou působností) a jeho dlouholetá ředitelka
2013 - dosud - členka Správní rady NNO Klubíčko Beroun, z.ú.
2016 - dosud - členka Správní rady NNO Sociální podnik Klubák, z.ú.

Bc. Martina Čížková, DiS., členka Správní rady

Matka 2 dětí se zdravotním postižením.

Dlouholetá členka Republikového výboru ARPZPD v ČR, z.s. - spolku s celorepublikovou působností a dlouholetá předsedkyně klubu ARPZPD v ČR, z.s. Pohoda Svitavy.
2011 - dosud - členka Dozorčí rady NNO Klubíčko Beroun, z.ú.
2016 - dosud - členka Správní rady NNO Sociální podnik Klubák, z.ú.

Ředitelka a statutární orgán NNO Sociální podnik Klubák, z.ú.

Alena Pecková

Matka 2 dětí se zdravotním postižením (*1986 - +2006, *1993 - +2003)

1997 - 2012 - jedna ze zakladatelů a členka ARPZPD v ČR, o.s. - Klubu Klubíčko Beroun
1997 - 2001 - předsedkyně a statutární orgán ARPZPD v ČR, o.s. - Klubu Klubíčko Beroun
2001 - 31. 5. 2011 - členka výboru a statutární orgán ARPZPD v ČR, o.s. - Klubu Klubíčko Beroun, pracovník této organizace/ Ředitelka Integračního centra KLUBíčko Beroun
2000 - dosud - členka Republikového výboru ARPZPD v ČR, z.s. - spolku s celorepublikovou působností
2004 - 2006 - koordinátorka přípravy Komunitního plánování sociálních služeb Města Beroun
2006 - dosud - členka Koordinační skupiny Komunitního plánování sociálních služeb Města Beroun
2009 - dosud - jedna ze zakladatelů a členka ARPZPD v ČR, z.s. - Klubu Uzlík, členka revizní komise ARPZPD v ČR, o.s. - Klubu Uzlík.
2011 - dosud - ředitelka a statutární orgán NNO Klubíčko Beroun, z.ú.
2016 - dosud - ředitelka a statutární orgán NNO Sociální podnik Klubák, z.ú.

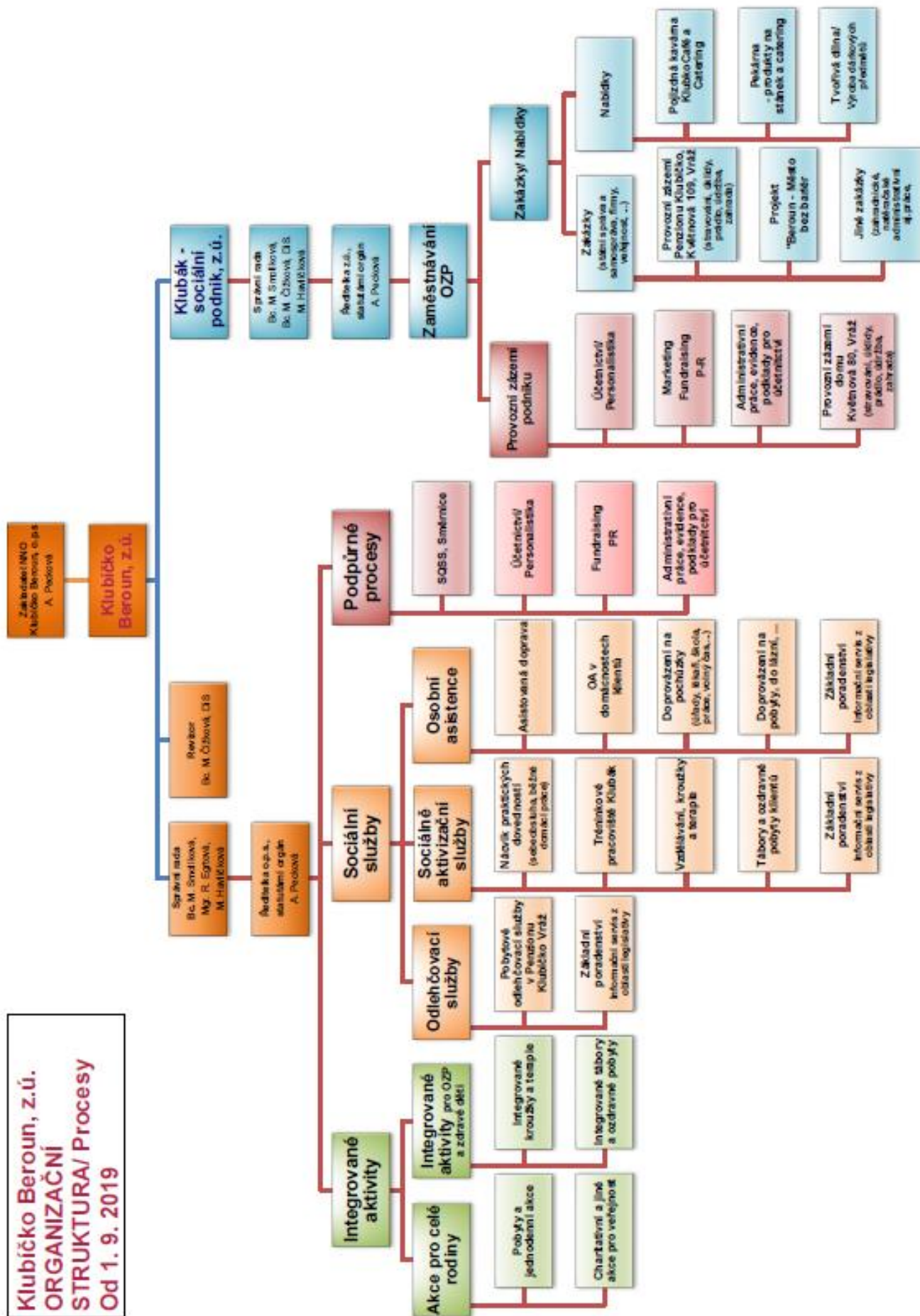
Odměny členů základních orgánů

Členům Správní a Dozorčí rady nebyly vypláceny žádné odměny.

Alena Pecková vykonává funkci ředitelky a statutárního orgánu jako externí pracovník (DPP).

ORGANIZAČNÍ STRUKTURA

Klubičko Beroun, z.ú.
ORGANIZAČNÍ
STRUKTURA/ Procesy
Od 1. 9. 2019



PRACOVNÍ TÝM Sociálního podniku Klubák, z.ú.

Management a administrativní pracovníci – 5 pracovníků, 2,55 přepočtených úvazků

Ředitelka NNO Sociální podnik Klubák, z.ú./ Projektový manažer	Alena Pecková	Externí zaměstnanec
Účetnictví/ Personalistika	Ing. Alena Muchlová	Kmenový zaměstnanec
Sociální pracovník	Mgr. Barbora Strnadová	Externí zaměstnanec
Fundraiser/ Pracovník PR	Bc. Filip Hirsch	Kmenový zaměstnanec/ OZP
Administrativní pracovník	Anna Hlavicová	Kmenový zaměstnanec/ OZP

Pracovníci zajišťující zakázky – 8 pracovníků, 3,90 přepočtených úvazků

Lektor/ Tvořivá dílna	Jana Málková	Kmenový zaměstnanec/ OZP
Lektor/ Volnočasové aktivity	Jiří Kothan	Kmenový zaměstnanec/ OZP
Řidič Asistované dopravy		
Pomocný provozní pracovník/ Pracoviště:	Daniela Jandová	Kmenoví zaměstnanci/ OZP
- Úklid	Radek Prkno	
- Kuchyň	Petra Škňouřilová	
- Pojízdna kavárna KlubkoCafé	František Tyburec	
- Pekárna	Bohumila Zelenková	
Řidič Asistované dopravy	Ladislav Pecka	Externí zaměstnanec

**CELKEM: 13 pracovníků, 6,45 přepočtených úvazků,
z toho 9 osob se zdravotním postižením (tj. 5 přepočtených úvazků)**

Z toho: 5 osob s mentálním postižením
2 osoby s tělesným postižením
2 osoby s jiným postižením (civilizační choroby)
4 další pracovníci

Dobrovolníci (5)

Mgr. Egrtová Renata, Havlíčková Marie, Hříbalová Martina, Pecková Alena, Bc. Smolíková Martina

Sociální podnik Klubák, z.ú. zaměstnává na 77,52% úvazcích z celkového počtu svých zaměstnanců osoby se zdravotním postižením a tím splňuje podmínky dle §81 odst. 2 písm. b) zákona o zaměstnanosti.

Tato skutečnost nás opravňuje dodávat výrobky, služby nebo realizovat zadané zakázky v rámci náhradního plnění

SLUŽBY PRO VEŘEJNOST poskytované v roce 2021

PRACOVIŠTĚ: Kuchyně

SP Klubák zajišťuje každodenní stravování klientů a pracovníků Klubíčka a SP Klubák v rozsahu: snídaně, dopolední svačina, oběd, odpolední svačina vč. pitného režimu.

Personální obsazení: 1 Job-asistent + pracovníci (OZP)/ střídavě ve směnách

Provozní doba: Všední dny od 7:30 do 14:00



PRACOVIŠTĚ: Úklidy, zahradní práce

SP Klubák zajišťuje každodenní úklidy vnitřních i venkovních prostor Klubíčka a SP Klubák.

Personální obsazení: 1 Job-asistent + pracovníci (OZP)/ střídavě ve směnách

Provozní doba: Všední dny od 7:30 do 11:45



PRACOVIŠTĚ: Pekárna

V Pekárně připravujeme různé pekárenské výrobky, které z části obměňujeme podle sezónní nabídky surovin.

K výrobě se snažíme co nejvíce využívat surovin od lokálních dodavatelů, čerstvé máslo a vejce z volných chovů, místní mléko či smetanu. Zásadně nevyužíváme žádné náhražky nebo "éčka".

Mezi naše nejžádanější "stálice", které nabízíme v Pojízdne kavárně KlubkoCafé, nebo si je u nás zákazníci objednávají, patří například:

- ▶ quiche - s různými druhy náplní (pórkové, cibulové, se slaninou a šunkou)
- ▶ závinů s všemožnými náplněmi (jablečný, tvarohový, švestkový s mákem, zelný, šunkovo sýrový, ...)
- ▶ minikremrole
- ▶ vánoční cukroví

Když je potřeba, pekárna napeče pro klienty Klubíčka třeba rohlíky k snídani, bábovku ke svačině nebo narozeninový dort.

Personální obsazení: 1 Job-asistent + pracovníci (OZP)/ střídavě ve směnách

Provozní doba: Všední dny od 12:30 do 17:00, zatím jen nárazově - dle akcí, na které jezdíme s Pojízdnou kavárnou KlubkoCafé, nebo dle objednávek zákazníků.



PRACOVNÍŠTĚ: Pojízdna kavárna KlubkoCafé a catering

Jedná se o mobilní stánek, který je na místo prodeje dopraven formou závěsu za automobilem.

Na stánku prodáváme:

- ▶ vlastní domácí buchty, slané a sladké koláče a jiné domácí pečivo:
 - quiche - s různými druhy náplní (pórkové, cibulové, se slaninou a šunkou)
 - záviny s všemožnými náplněmi (jablečný, tvarohový, švestkový s mákem, zelný, šunkovo sýrový, ...)
 - minikremrole
- ▶ teplé oplatky
- ▶ teplé a studené nápoje (Espresso, Lungo, Americano, Caffè Latte, Cappuccino, Macchiato, balené sycené i nesycené vody, minerálky, limonády apod.
- ▶ drobné dárkové předměty vyrobené v Tvořivé dílně.

Personální obsazení: 1 Job-asistent + pracovníci (OZP)/ střídavě ve směnách

Provozní doba: Pojízdnou kavárnu KlubkoCafé provozujeme na různých akcích pro veřejnost v našem regionu. Dle zájmu zajišťujeme i občerstvení na školních, firemních a rodinných akcích.



PRACOVÍŠTĚ: Mimoškolní výchova a vzdělávání, lektorské činnosti

Pracovníci SP Klubák fungují jako lektori na pracovištích:

- ▶ Tvořivá dílna
Hlavní činností tvořivé dílny je výroba produktů určených pro stánkový prodej (náramky, přívěšky, sezónní dekorativní předměty apod.).
Lektori zde klienty učí různé rukodělné práce (šití na stroji, pletení košíků, odlévání svícňů do forem, tisk na textil, výroba náramků a přívěšků, aj.) a používají různé výtvarné techniky.
- ▶ Zahradnické a údržbářské práce
- ▶ Pravidelné kroužky
- ▶ Volnočasové aktivity (nárazově)

Činnosti jsou maximálně přizpůsobeny schopnostem klientů.

Důraz je kladen na nácvik správných pracovních postupů a budování pracovních návyků.

Personální obsazení: 2 lektori (OZP) střídavě ve směnách

Provozní doba: Všední dny od 7:30 do 17:00.



PRACOVÍŠTĚ: KlubkoShop - <https://www.klubkoshop.cz/>

Prostřednictvím e-shopu prodáváme drobné dárkové předměty vyrobené v naší Tvořivé dílně.

Personální obsazení: 1 pracovník PR (OZP)

Provozní doba: Dle potřeb

PRACOVIŠTĚ: Asistovaná doprava/ Hyundai

Služba je určena seniorům a osobám s omezenou schopností pohybu a orientace s bydlištěm na území okresu Beroun, Kladno, Rakovník a Praha - Západ. Využívat ji mohou pravidelně i nárazově, podle aktuálních potřeb.

Asistovaná doprava je zajišťována automobilem Hyundai.

Zájemce rádi dopravíme a v případě potřeby i doprovodíme např. do školy, do zaměstnání, k lékaři, na úřady, na volnočasové aktivity, pomůžeme s nákupy aj.

Zapůjčit můžeme vozík, chodítko, berle a schodolez, aby se klienti dostali všude tam, kam potřebují.

Dopravu lze využívat na základě objednání termínu předem. Nasmlouvat lze i dopravu pro skupiny 2 - 4 osob z jedné lokality, což může zákazníkům dopravu výrazně zlevnit.

Personální obsazení:

2 řidiči střídavě ve směnách

Provozní doba:

Každý všední den od 7:00 do 19:00 hod.

Noční provoz a provoz o víkendech dle dohody.

Asistovanou dopravu je možné využívat pravidelně i nárazově.



PRACOVIŠTĚ: Administrativa, PR/FR

Pracovníci SP Klubák zajišťují zájemcům z řad jiných neziskových organizací, firem, úřadů a jiných institucí administrativní služby, služby PR nebo fundraising.

Personální obsazení: 1 pracovník PR/FR (OZP), 1 administrativní pracovník

Provozní doba: Dle potřeb

Pronájem prostor

Pro různé volnočasové aktivity nabízíme k pronájmu naše vybavené prostory - Tvořivou dílnu, Terapeutickou místnost a Učebnu včetně potřeb pro činnosti.



PUBLIC RELATIONS

O našich aktivitách jsme pravidelně informovali na našich webových stránkách:

<https://www.sp-klubak.cz/>

a na facebooku:

<https://www.facebook.com/Klubakberoun.cz/>

Během roku 2021 jsme vydali **3 tiskové zprávy**, které byly zveřejněny v regionálních médiích, jako je například Berounský deník, Podbrdské noviny, zpravodaje obcí z regionu, na webových stránkách obcí a na serverech s problematikou zdravotního postižení.

Akce pro veřejnost

Cílem našich akcí je seznámit širokou veřejnost s našimi službami. Bohužel proticovidová opatření neumožnila uspořádat všechny plánované akce.

NAPLŇOVÁNÍ Deklarace principů sociálního podnikání v r. 2021

Závazek zveřejněný v Deklaraci principů sociálního podnikání

Naplňování principů sociálního podnikání

1. Sociálně prospěšný cíl

- Pracovní rehabilitace handicapovaných s cílem získat a upevnit pracovní návyky v přirozeném sociálním prostředí.
- Vytváření podmínek pro možnost pracovního uplatnění osob se zdravotním postižením, pečujících osob a dalších skupin občanů ohrožených sociálním vyloučením formou sociálního podnikání.
- Zaměstnávání osob se zdravotním postižením, pečujících osob a dalších skupin občanů ohrožených sociálním vyloučením formou sociálního podnikání.

Další cíle:

- Vytvořit ekonomicky udržitelný podnik působící v oblasti veřejně prospěšných služeb pro obce, státní i nestátní instituce, firmy i širokou veřejnost.
- Začlenit osoby se znevýhodněním do reálného pracovního procesu, kde mohou v maximální možné míře uplatnit své schopnosti.

Předmět činnosti je uvedený v Zakládající listině ze dne 2. 2. 2016 a doplněný Rozhodnutím zakladatelky ze dne 10. 4. 2019.

Tyto dokumenty jsou zveřejněny ve sbírce listin - <https://www.justice.cz/>

2. Sociální prospěch

a) Podnik zaměstnává osoby se zdravotním a sociálním znevýhodněním

- Podnik zaměstnává zejména osoby se zdravotním postižením, osoby dlouhodobě pečující o blízkého se zdravotním postižením, dlouhodobě nezaměstnané (55+, absolventy bez praxe, rodiče po mateřské dovolené) a jinak sociálně znevýhodnění občané z regionu Berounsko, Hořovicko, Praha – Západ a Kladno.
- Podíl pracovních úvazků zaměstnanců se zdravotním postižením tvoří min. 51% přepočtených úvazků z celkového počtu zaměstnanců.
- Podíl pracovních úvazků zaměstnanců s jiným sociálním znevýhodněním tvoří min. 10% přepočtených úvazků z celkového počtu zaměstnanců.

b) Podnik vytváří pro zaměstnance se zdravotním postižením a jiným sociálním znevýhodněním vhodné pracovní podmínky a potřebnou pracovní a psychosociální podporu.

Sociální podnik Klubák, z.ú. zaměstnává pracovníky, kteří splňují kritéria pro zaměstnávání osob se zdravotním postižením dle zákona č. 435/2004 Sb., O zaměstnanosti: K 31. 12. 2021 zaměstnává NNO Sociální podnik Klubák, z.ú.:

13 pracovníků (tj. 6,45 přepočtených úvazků), z toho 9 osob se zdravotním postižením (tj. 5 přepočtených úvazků).

Z toho:

- 5 osob s mentálním postižením
- 2 osoby s tělesným postižením
- 2 osoby s jiným postižením (civilizační choroby)
- 4 další pracovníci

Pracovní zařazení, výše úvazku a délka pracovní doby je uzpůsobena specifickým schopnostem, individuálním možnostem a zdravotnímu stavu pracovníků.

Podpora pracovníků Je zahrnuta v náplni práce vedoucích jednotlivých úseků, sociálního pracovníka pracovních asistentů a personalistky.

Pracovníci pravidelně využívají možnosti konzultací se sociálním pracovníkem a mají možnost využívat individuální supervize.

c) Podnik podporuje profesní a osobnostní růst svých zaměstnanců se zvláštním zřetelem k potřebám zaměstnanců se zdravotním postižením a jiným sociálním znevýhodněním.

d) Podnik podněcuje zaměstnance k účasti na chodu společnosti.

Zaměstnanci mají možnost vyjadřovat se ke strategii podniku, jsou informováni o dění v podniku, výsledcích hospodaření a naplňování veřejně prospěšných cílů.

Pracovní asistenti se pravidelně vzdělávají dle zákona č. 108/ 2006 Sb.

Pracovníci s mentálním postižením prošli Tréninkovým pracovištěm a v rámci celoživotního vzdělávání i nadále naplňují své individuální plány osobního rozvoje a rozvoje pracovních dovedností. Plány jsou pravidelně (cca 1x za 3 měsíce) vyhodnocovány a aktualizovány.

Každoročně probíhá školení řidičů, školení BOZP a PO a hygienických zásad, školení první pomoci s důrazem na pomoc dle onemocnění, která se v podniku vyskytují.

Pracovníci se pravidelně schází na poradách jednotlivých úseků.

Cca každé 3 měsíce se schází všichni pracovníci podniku. Příležitostí je většinou nějaká významná událost nebo tradice jako v případě adventu. Setkání začíná informacemi o uplynulém období, zhodnocením hospodaření, stavem zakázek a výhledem do budoucna. Součástí je diskuse, nejčastěji se věnuje tématu rozvržení zakázek mezi zaměstnance, rozhodování o tom, jestli máme síly a kompetence pro další přijímání zakázek a jakých. Ze setkání je vytvořen zápis. A poté následuje občerstvení a většinou nějaká společná tvorba.

3. Ekonomický prospěch

a) Hospodaření podniku je podřízeno sociálně prospěšnému cíli, který je uveden výše

b) Podnik reinvestuje min. 51% zisku zpět do rozvoje sociálního podniku a na naplňování obecně prospěšných cílů.

c) Tržby z prodeje výrobků nebo služeb tvoří alespoň 30% z celkových výnosů

d) Nezávislost manažerského řízení na externím vlastníkovi

e) Podnik:

- za odvedenou práci vyplácí mzdu,
- nese veškerá ekonomická rizika podnikání,
- využívá možností vícezdrojového financování,
- je nezávislý na veřejných či soukromých institucích.

Reinvestice jsou využity zejména k:

- vytváření nových a zajištění stávajících pracovních míst pro osoby se znevýhodněním,
- profesnímu a osobnostnímu rozvoji zaměstnanců,
- vytváření rezerv pro další rozvoj podniku,
- zvyšování kvalifikace zaměstnanců,
- nákupům nových technologií souvisejících se zaváděním nových služeb a produktů podniku,
- plnění obecně prospěšného cíle organizace,
- vytvoření zázemí pro nové zaměstnance, ...].

4. Environmentální prospěch

a) Podnik aplikuje zásady environmentální výroby a spotřeby:

- šetření materiálem,
- dodržování zásad environmentálně šetrného úřadování a provozu.

Z účetních dokladů je zřejmé využívání recyklovaných papírů či šetrných žárovek.

K úklidu často využíváme přírodní produkty – sůl, citrony, ocet.

Odpad třídíme – lze zjistit kontrolou na místě.

Na zahradě máme kompost.

Ve velmi omezené míře používáme igelitové obaly.

5. Místní prospěch

a) Orientace na lokální potřeby

Podnik využívá přednostně místní zdroje, uspokojuje přednostně místní potřeby a přispívá k místnímu rozvoji:

- zapojuje se do spolupráce v lokálním a regionálním prostředí v rámci komunitního plánování sociálních a návazných služeb v ORP Beroun a ORP Hořovice,
- je realizátorem řady priorit stanovených komunitními plány a tím se podílí na řešení lokálních a regionálních problémů,

b) Zaměstnávání místních obyvatel

Přednostně zaměstnáváme občany z regionu Berounsko, Hořovicko, Praha – Západ a Kladno.

c) Spolupráce s místními i regionálními subjekty, zejména s:

- úřadem práce, obcemi, poskytovateli sociálních služeb, vzdělávacími institucemi, ostatními podniky nebo sociálními podniky v okolí.

K 31. 12. 2021 zaměstnává NNO Sociální podnik Klubák, z.ú.:

13 pracovníků, z toho:

- 11 osob z okresu Beroun
- 1 osoba z okresu Kladno
- 1 osoba z okresu Praha - Západ

V našem regionu pracuje několik organizací, které v rámci sociálních služeb (sociálně terapeutické dílny) připravují své klienty pro výkon pracovních činností, ale ti jen těžko hledají své uplatnění na trhu práce.

Tato skutečnost se objevuje i v komunitních plánech měst a obcí našeho regionu.

Sociální podnik Klubák, z.ú. ve svých podnikatelských aktivitách v maximální míře reaguje na potřeby našeho regionu na vytvoření nových pracovních míst pro osoby se zdravotním postižením, pečující osoby a osoby jinak sociálně znevýhodněné.

VÝSLEDKY HOSPODAŘENÍ

Rozvaha ke dni 31. 12. 2021 (v tisících)

ROZVAHA

ROZVAHA dle 504/2002 Sb. ve znění pro rok 2016

Obchodní firma nebo název účetní jednotky

Sociální podnik Klubák

, z.ú.

Sídlo nebo bydliště účetní jednotky

Květnová 80

Vráž

267 11

k 3 1 . 1 2 . 2 0 2 1

v tisících Kč

iČ	0	4	8	6	7	2	7	1
----	---	---	---	---	---	---	---	---

otisk podacího razítka

Označ.	AKTIVA	číslo řádku	Účetní období		
			stav k prvnímu dni	k poslednímu dni	
A	Dlouhodobý majetek celkem	A.I+...+A.IV.	001	+6 289	+6 111
A. I.	Dlouhodobý nehmotný majetek celkem	A.I.1+...+A.I.7.	002		
A. I. 1.	Nehmotné výsledky výzkumu a vývoje	účet 012	003		
	2. Software	účet 013	004		
	3. Ocenitelná práva	účet 014	005		
	4. Drobný dlouhodobý nehmotný majetek	účet 018	006		
	5. Ostatní dlouhodobý nehmotný majetek	účet 019	007		
	6. Nedokončený dlouhodobý nehmotný majetek	účet 041	008		
	7. Poskytnuté zálohy na dlouhodobý nehmotný majetek	účet 051	009		
A. II.	Dlouhodobý hmotný majetek celkem	A.II.1+...+A.II.10.	010	+6 334	+6 265
A. II. 1.	Pozemky	účet 031	011	+0	+1 376
	2. Umělecká díla, předměty a sbírky	účet 032	012		
	3. Stavby	účet 021	013	+0	+4 754
	4. Hmotné movité věci a jejich soubory	účet 022	014	+135	+135
	5. Pěstitelské celky trvalých porostů	účet 025	015		
	6. Dospělá zvířata a jejich skupiny	účet 026	016		
	7. Drobný dlouhodobý hmotný majetek	účet 028	017		
	8. Ostatní dlouhodobý hmotný majetek	účet 029	018		
	9. Nedokončený dlouhodobý hmotný majetek	účet 042	019	+129	+0
	10. Poskytnuté zálohy na dlouhodobý hmotný majetek	účet 052	020	+6 070	+0
A. III.	Dlouhodobý finanční majetek celkem	A.III.1+...+A.III.6.	021		
A. III. 1.	Podíly - ovládaná nebo ovládající osoba	účet 061	022		
	2. Podíly - podstatný vliv	účet 062	023		
	3. Dluhové cenné papíry držené do splatnosti	účet 063	024		
	4. Zápůjčky organizačním složkám	účet 066	025		
	5. Ostatní dlouhodobé zápůjčky	účet 067	026		
	6. Ostatní dlouhodobý finanční majetek	účet 069	027		
A. IV.	Oprávký k dlouhodobému majetku celkem	A.IV.1+...+A.IV.11.	028	-45	-154
A. IV. 1.	Oprávký k nehmotným výsledkům výzkumu a vývoje	účet 072	029		
	2. Oprávký k softwaru	účet 073	030		
	3. Oprávký k ocenitelným právům	účet 074	031		
	4. Oprávký k drobnému dlouhodobému nehmotnému majetku	účet 078	032		
	5. Oprávký k ostatnímu dlouhodobému nehmotnému majetku	účet 079	033		
	6. Oprávký ke stavbám	účet 081	034		-79
	7. Oprávký k samostatným hmotným movitým věcem a souborům hmotných movitých věcí	účet 082	035	-45	-75
	8. Oprávký k pěstitelským celkům trvalých porostů	účet 085	036		
	9. Oprávký k základnímu stádu a tažným zvířatům	účet 086	037		
	10. Oprávký k drobnému dlouhodobému hmotnému majetku	účet 088	038		
	11. Oprávký k ostatnímu dlouhodobému hmotnému majetku	účet 089	039		
B.	Krátkodobý majetek celkem	B.I+...+B.IV.	040	+624	+3 584
B. I.	Zásoby celkem	B.I.1+...+B.I.4.	041		
B. I. 1.	Materiál na skladě	účet 112	042		
	2. Materiál na cestě	účet 119	043		

Označ.	AKTIVA	číslo řádku	Účetní období		
			stav k prvnímu dni	k poslednímu dni	
3.	Nedokončená výroba	účet 121	044		
4.	Polotovary vlastní výroby	účet 122	045		
5.	Výrobky	účet 123	046		
6.	Mladá a ostatní zvířata a jejich skupiny	účet 124	047		
7.	Zboží na skladě a v prodejnách	účet 132	048		
8.	Zboží na cestě	účet 139	049		
9.	Poskytnuté zálohy na zásoby	účet 314	050		
B. II.	Pohledávky celkem	B.II.1+...+B.II.x	051	+103	+278
B. II. 1.	Odběratelé	účet 311	052	+57	+144
2.	Směnky k inkasu	účet 312	053		
3.	Pohledávky za eskontované cenné papíry	účet 313	054		
4.	Poskytnuté provozní zálohy	účet 314 - ř. 51	055	+46	+36
5.	Ostatní pohledávky	účet 315	056		
6.	Pohledávky za zaměstnanci	účet 335	057		
7.	Pohledávky za institucemi sociálního zabezpečení a veřejného zdravotního pojištění	účet 336	058		
8.	Daň z příjmů	účet 341	059		
9.	Ostatní přímé daně	účet 342	060		+13
10.	Daň z přidané hodnoty	účet 343	061		
11.	Ostatní daně a poplatky	účet 345	062		
12.	Nároky na dotace a ostatní zúčtování se státním rozpočtem	účet 346	063		
13.	Nároky na dotace a ostatní zúčtování s rozpočtem orgánů územních samosprávných celků	účet 348	064		
14.	Pohledávky za společníky sdruženými ve společnosti	účet 358	065		
15.	Pohledávky z pevných termínovaných operací a opcí	účet 373	066		
16.	Pohledávky z vydaných dluhopisů	účet 375	067		
17.	Jiné pohledávky	účet 378	068		+85
18.	Dohadné účty aktivní	účet 388	069		
19.	Opravná položka k pohledávkám	účet 391	070		
B. III.	Krátkodobý finanční majetek celkem	B.III.1+...+B.III.x	071	+208	+2 985
B. III. 1.	Peněžní prostředky v pokladně	účet 211	072	+3	+4
2.	Ceniny	účet 213	073		
3.	Peněžní prostředky na účtech	účet 221	074	+205	+2 981
4.	Majetkové cenné papíry k obchodování	účet 251	075		
5.	Dluhové cenné papíry k obchodování	účet 253	076		
6.	Ostatní cenné papíry	účet 256	077		
7.	Peníze na cestě	účet 261	078		
B. IV.	Jiná aktiva celkem	B.IV.1+...+B.IV.x	079	+313	+321
B. IV. 1.	Náklady příštích období	účet 381	080		+15
2.	Příjmy příštích období	účet 385	081	+313	+306
	AKTIVA CELKEM	A.+B.	082	+6 913	+9 695

Označ.	P A S I V A	číslo řádku	Účetní období		
			stav k prvnímu dni	k poslednímu dni	
A	Vlastní zdroje celkem	A.I+...+A.II	001	+603	+3 632
A. I.	Jmění celkem	A.I.1+...+A.I.x	002	+196	+2 723
A. I. 1.	Vlastní jmění	účet 901	003	+89	+2 504
	2. Fondy	účet 911	004	+107	+219
	3. Oceňovací rozdíly z přecenění finančního majetku a závazků	účet 921	005		
A. II.	Výsledek hospodaření celkem	A.II.1+...+A.II.x	006	+407	+909
A. II. 1.	Účet výsledku hospodaření	účet +/-963	007	XXXXXXXXXXXX	+479
	2. Výsledek hospodaření ve schvalovacím řízení	účet +/-931	008	+282	XXXXXXXXXXXX
	3. Nerozdělený zisk, neuhrazená ztráta minulých let	účet +/-932	009	+125	+430
B.	Cizí zdroje celkem	B.I+...+B.IV.	010	+6 310	+6 063
B. I.	Rezervy celkem	B.I.1+...+B.I.x	011		
B. I. 1.	Rezervy	účet 941	012		
B. II.	Dlouhodobé závazky celkem	B.II.1+...+B.II.x	013	+5 475	+5 475
B. II. 1.	Dlouhodobé úvěry	účet 951	014		
	2. Vydané dluhopisy	účet 953	015		
	3. Závazky z pronájmu	účet 954	016		
	4. Přijaté dlouhodobé zálohy	účet 955	017		
	5. Dlouhodobé směnky k úhradě	účet 956	018		
	6. Dohadné účty pasivní	účet 389	019		
	7. Ostatní dlouhodobé závazky	účet 959	020	+5 475	+5 475
B. III.	Krátkodobé závazky celkem	B.III.1+...+B.III.x	021	+786	+358
B. III. 1.	Dodavatelé	účet 321	022	+107	+110
	2. Směnky k úhradě	účet 322	023		
	3. Přijaté zálohy	účet 324	024	+20	+20

Označ.	P A S I V A	číslo řádku	Účetní období	
			stav k prvnímu dni	k poslednímu dni
4.	Ostatní závazky	účet 325	025	
5.	Zaměstnanci	účet 331	026	+112
6.	Ostatní závazky vůči zaměstnancům	účet 333	027	+116
7.	Závazky k institucím sociálního zabezpečení a veřejného zdravotního pojištění	účet 336	028	+52
8.	Daň z příjmů	účet 341	029	+39
9.	Ostatní přímé daně	účet 342	030	+8
10.	Daň z přidané hodnoty	účet 343	031	+41
11.	Ostatní daně a poplatky	účet 345	032	+19
12.	Závazky ze vztahu k státnímu rozpočtu	účet 346	033	
13.	Závazky ze vztahu k rozpočtu orgánů územních samosprávných celků	účet 348	034	
14.	Závazky z upsaných nesplacených cenných papírů a podílů	účet 367	035	
15.	Závazky ke společníkům sdruženým ve společnosti	účet 368	036	
16.	Závazky z pevných termínovaných operací a opcí	účet 373	037	
17.	Jiné závazky	účet 379	038	+468
18.	Krátkodobé úvěry	účet 231	039	+24
19.	Eskontní úvěry	účet 232	040	
20.	Vydané krátkodobé dluhopisy	účet 241	041	
21.	Vlastní dluhopisy	účet 255	042	
22.	Dohadné účty pasivní	účet 389	043	
23.	Ostatní krátkodobé finanční výpomoci	účet 249	044	
B. IV.	Jiná pasiva celkem	B.IV.1+...+B.IV.x	045	+49
B. IV. 1.	Výdaje příštích období	účet 383	046	+230
2.	Výnosy příštích období	účet 384	047	+49
	PASIVA CELKEM	A.+B.	048	+0
				+190
				+6 913
				+9 695

Okamžik sestaven 2.5.2022	Podpisový záznam statutárního orgánu účetní jednotky:
Právní forma účetní jednotky:	PECKOVÁ ALENA
Předmět činnosti nebo účel: Činnosti organizací na ochranu a zlepšení postavení etnických, menšinových a jiných speciálních skupin Ostatní zpracovatelský průmysl	

VÝSLEDKY HOSPODAŘENÍ

Výkaz zisku a ztráty ke dni 31. 12. 2021 (v tisících)

VÝKAZ ZISKU A ZTRÁTY

VZZ dle 504/2002 Sb. ve znění pro rok 2016

Obchodní firma nebo název účetní jednotky

Sociální podnik Klubák

, z.ú.

Sídlo nebo bydliště účetní jednotky

Květnová 80

Vráž

267 11

K. 31.12.2021

Od: 1.1.2021 Do: 31.12.2021

v tisících Kč

IČ 0 4 8 6 7 2 7 1

otisk podacího razítka

Označ.	VÝKAZ ZISKU A ZTRÁTY	číslo řádku	Běžné období			
			Hlavní	Hospodářská	Celkem	
A.	Náklady	A.I.+...+A.VIII	001	+3 395	+1	+3 396
A. I.	Spotřebované nákupy a nakupované služby	A.I.1+...+A.I.x	002	+893	+1	+894
A. I. 1.	Spotřeba materiálu, energie a ostatních neskladovaných dodávek	účty 501, 502, 503	003	+343		+343
	2. Prodané zboží	účet 504	004			
	3. Opravy a udržování	účet 511	005	+10	+0	+10
	4. Náklady na cestovné	účet 512	006			
	5. Náklady na reprezentaci	účet 513	007			
	6. Ostatní služby	účet 518	008	+540	+1	+541
A. II.	Změna stavu zásob vlastní činnosti a aktivace	A.II.1+...+A.II.x	009			
A. II. 7.	Změna stavu zásob vlastní činnosti	účty 561, 562, 563, 564	010			
	8. Aktivace materiálu, zboží a vnitroorganizačních služeb	účty 571, 572	011			
	9. Aktivace dlouhodobého majetku	účty 573, 574	012			
A. III.	Osobní náklady	A.III.1+...+A.III.x	013	+2 154	+0	+2 154
A. III. 10.	Mzdové náklady	účet 521	014	+1 654	+0	+1 654
	11. Zákonné sociální pojištění	účet 524	015	+409	+0	+409
	12. Ostatní sociální pojištění	účet 525	016			
	13. Zákonné sociální náklady	účet 527	017	+91	+0	+91
	14. Ostatní sociální náklady	účet 528	018			
A. IV.	Daně a poplatky	A.IV.1+...+A.IV.x	019	+6	+0	+6
A. IV. 15.	Daně a poplatky	účty 531, 532, 538	020	+6	+0	+6
A. V.	Ostatní náklady	A.V.1+...+A.V.x	021	+183	+0	+183
A. V. 16.	Smluvní pokuty, úroky z prodlení, ostatní pokuty a penále	účty 541, 542	022			
	17. Odpis nedobytné pohledávky	účet 543	023			
	18. Nákladové úroky	účet 544	024	+164	+0	+164
	19. Kursové ztráty	účet 545	025			
	20. Dary	účet 546	026			
	21. Manka a škody	účet 548	027			
	22. Jiné ostatní náklady	účet 549	028	+19	+0	+19
A. VI.	Odpisy, prodání majetku, tvorba a použití rezerv a opravných položek	A.VI.1+...+A.VI.x	029	+109	+0	+109
A. VI. 23.	Odpisy dlouhodobého majetku	účet 551	030	+109	+0	+109
	24. Prodaný dlouhodobý majetek	účet 552	031			
	25. Prodané cenné papíry a podíly	účet 553	032			
	26. Prodaný materiál	účet 554	033			
	27. Tvorba a použití rezerv a opravných položek	účty 556, 559	034			
A. VII.	Poskytnuté příspěvky	A.VII.1+...+A.VII.x	035			
A. VII. 28.	Poskytnuté členské příspěvky a příspěvky zúčtované mezi organizačními složkami	účty 581, 582	036			
A. VIII.	Daň z příjmů	A.VIII.1+...+A.VIII.x	037	+50	+0	+50
A. VIII. 29.	Daň z příjmů	účet 591	038	+50	+0	+50
	Náklady celkem		039	+3 395	+1	+3 396
B.	Výnosy		040	+3 875	+0	+3 875
B. I.	Provozní dotace	B.I.+...+B.VII	041	+1 412	+0	+1 412
B. I. 1.	Provozní dotace	B.I.1+...+B.I.x	042	+1 412	+0	+1 412
		účet 691	042			
B. II.	Přijaté příspěvky	B.II.1+...+B.II.x	043	+26		+26
B. II. 2.	Přijaté příspěvky zúčtované mezi organizačními složkami	účet 681	044			
	3. Přijaté příspěvky (dary)	účet 682	045	+26		+26
	4. Přijaté členské příspěvky	účet 684	046			
B. III.	Tržby za vlastní výkony a za zboží	účty 601, 602, 603	047	+2 330		+2 330

Označ.	VÝKAZ ZISKU A ZTRÁTY	číslo řádku	Běžné období		
			Hlavní	Hospodářská	Celkem
B. IV.	Ostatní výnosy	B.IV.1+...+B.IV.x	048		
				+107	+107
B. IV. 5.	Smluvní pokuty, úroky z prodlení, ostatní pokuty a penále	účty 641, 642	049		
6.	Platby za odepsané pohledávky	účet 643	050		
7.	Výnosové úroky	účet 644	051		
8.	Kurové zisky	účet 645	052		
9.	Zúčtování fondů	účet 648	053		
10.	Jiné ostatní výnosy	účet 649	054	+107	+107
B. V.	Tržby z prodeje majetku	B.V.1+...+B.V.x	055		
B. V. 11.	Tržby z prodeje dlouhodobého nehmotného a hmotného majetku	účet 652	056		
12.	Tržby z prodeje cenných papírů a podílů	účet 653	057		
13.	Tržby z prodeje materiálu	účet 654	058		
14.	Výnosy z krátkodobého finančního majetku	účet 655	059		
15.	Výnosy z dlouhodobého finančního majetku	účet 657	060		
	Výnosy celkem		061	+3 875	+3 875
C.	Výsledek hospodaření před zdaněním	B. - A.II+...-A.VIII + C. x	062	+530	+529
D.	Výsledek hospodaření po zdanění	B. - A. + D. x	063	+480	+479

Okamžik sestaven 2.5.2022	Podpisový záznam statutárního orgánu účetní jednotky:
Právní forma účetní jednotky:	PECKOVÁ A LENA
Předmět činnosti nebo účel: Činnosti organizací na ochranu a zlepšení postavení etnických, menšinových a jiných speciálních skupin Ostatní zpracovatelský průmysl	